

STUDIU PEISAGISTIC

Proiect: *Reamenajare și punere în valoare a parcului Muzeului „Casa Cuza Vodă”, Galați*

Beneficiar: UAT Galați / Muzeul de Istorie „Paul Păltănea”

CUPRINS

Capitolul I – Introducere și scopul studiului

- 1.1. Contextul general al proiectului
- 1.2. Obiectivele studiului peisagistic
- 1.3. Rolul studiului în cadrul procesului de reabilitare și valorizare
- 1.4. Importanța spațiului verde în relație cu monumentul istoric
- 1.5. Metodologia de elaborare a studiului

Capitolul II – Context general și istoric

- 2.1. Amplasamentul și integrarea urbană a sitului
- 2.2. Evoluția istorică a „Casei Cuza Vodă” și a grădinii aferente
- 2.3. Intervenții și transformări anterioare asupra spațiului verde
- 2.4. Contextul urban și relația cu zonele învecinate
- 2.5. Semnificația culturală, memorială și simbolică a grădinii

Capitolul III – Regimul de protecție și cadrul legislativ

- 3.1. Statutul de monument istoric – Casa „Cuza Vodă” și bustul lui Al. I. Cuza
- 3.2. Cadrul legal privind protejarea patrimoniului construit și peisager
- 3.3. Zona de protecție de 100 m – delimitare, implicații și constrângeri
- 3.4. Regimul de intervenții admise în zona protejată
- 3.5. Corelarea proiectului cu documentațiile urbanistice (PUG Galați, RLU, PUZ)
- 3.6. Referințe legislative aplicabile .

Capitolul IV – Analiza peisageră a sitului existent

- 4.1. Analiza morfologică – relief, microtopografie, relația cu clădirea muzeului
- 4.2. Analiza funcțională – circulații, zone de utilizare și accesibilitate
- 4.3. Analiza compozițională – structura spațiilor verzi și organizarea peisageră
- 4.4. Analiza vegetației existente – tipologii, starea fitosanitară, diversitate
- 4.5. Analiza infrastructurii – alei, mobilier urban, iluminat, irigații
- 4.6. Disfuncționalități și vulnerabilități identificate (sol, drenaj, vegetație invazivă, densitate)
- 4.7. Sinteza diagnostică a stării actuale a grădinii

Capitolul V – Conceptul de amenajare peisageră

- 5.1. Viziunea generală: grădina romantică – reinterpretație istorică
- 5.2. Obiectivele conceptuale și principiile de compoziție
- 5.3. Organizarea spațială și traseele pietonale propuse
- 5.4. Elemente de accent: statuia, ruinele, rondurile florale și mobilierul istoric
- 5.5. Integrarea ruinelor și a traseului muzeal exterior
- 5.6. Paleta vegetală propusă: arbori, arbuști, plante perene și liane
- 5.7. Materiale recomandate: pavaje, borduri, mobilier, garduri
- 5.8. Tratamente de margine, garduri vii și delimitări vizuale
- 5.9. Soluții ecologice bazate pe natură (Nature-Based Solutions – NBS)

Capitolul VI – Propuneri tehnice și funcționale

- 6.1. Reconfigurarea rețelei de alei și suprafețelor pietonale
- 6.2. Amenajarea rondurilor florale și a zonelor tematice
- 6.3. Propuneri pentru iluminatul arhitectural și ambiental
- 6.4. Mobilier urban și amenajări complementare (foișor, bănci, coșuri, panouri)
- 6.5. Amenajarea zonelor expoziționale exterioare
- 6.6. Accesibilitate, siguranță și confortul vizitatorilor

Capitolul VII – Analiza compozițională și vizuală

- 7.1. Relația vizuală între clădirea muzeului, statuie și ruine
- 7.2. Perspective, axe vizuale și puncte de interes
- 7.3. Aliniamente și structuri vegetale în raport cu arhitectura
- 7.4. Cromatică, texturi și sezonalitate vegetală
- 7.5. Echilibrul între patrimoniul construit și cadrul natural

Capitolul VIII – Propuneri de sortiment vegetal (detaliu)

- 8.1. Arbori ornamentali
- 8.2. Arbuști decorativi
- 8.3. Plante perene și flori de sezon
- 8.4. Liane, garduri vii și elemente verticale
- 8.5. Plante simbolice și specifice grădinilor romantice
- 8.6. Recomandări pentru întreținere și regimul fitosanitar

Capitolul IX – Considerații ecologice și sustenabilitate

- 9.1. Introducere – principiile dezvoltării durabile în proiectul peisager
- 9.2. Managementul apelor pluviale și al solului
- 9.3. Conservarea biodiversității urbane
- 9.4. Adaptabilitate climatică și selecția speciilor reziliente
- 9.5. Materiale ecologice și soluții cu întreținere redusă
- 9.6. Beneficii ecologice, educaționale și culturale ale intervenției
- 9.7. Sinteza principiilor de sustenabilitate aplicate

Capitolul X – Concluzii și recomandări finale

- 10.1. Sinteza intervențiilor propuse și impactul general
- 10.2. Impactul asupra imaginii urbane și a patrimoniului cultural
- 10.3. Recomandări pentru întreținere și monitorizare pe termen lung
- 10.4. Propuneri pentru etapizarea lucrărilor și planificarea implementării
- 10.5. Valoarea educativă și demonstrativă a grădinii reamenajate

Bibliografie

Capitolul I – Introducere și scopul studiului

1.1 Obiectivele studiului peisagistic

Prezentul studiu peisagistic are ca obiect analiza, fundamentarea și propunerea soluțiilor de reamenajare pentru grădina istorică aferentă Muzeului „Casa Cuza Vodă” din Galați, un ansamblu de importanță culturală, memorială și urbanistică, situat în centrul istoric al orașului. Scopul principal este **restaurarea și punerea în valoare a cadrului vegetal, arhitectural și simbolic** al parcului muzeului, într-un mod compatibil cu statutul de monument istoric al imobilului și cu specificul epocii pe care o evocă.



Img. 1. Casa „Cuza Vodă”, Galați – vedere generală a clădirii istorice.

https://ro.wikipedia.org/wiki/Casa_%E2%80%9ECuza_Vod%C4%83%E2%80%9D_din_Gala%C8%9Bi#/media/Fi%C8%99ier: Casa_memoriala_A._I._Cuza.jpg

Studiul urmărește:

- integrarea principiilor de conservare peisageră și reconstituire istorică într-o soluție coerentă și sustenabilă;
- refacerea caracterului de **grădină romantică de secol XIX**, inspirată din grădinile boierești moldovenești;
- restabilirea relației dintre clădire, statuia domnitorului Alexandru Ioan Cuza și spațiul verde;
- punerea în valoare a ruinelor descoperite recent, prin soluții contemporane discrete, reversibile și cu valoare muzeală;
- reechilibrarea compoziției vegetale, prin completări și replantări de arbori și arbuști ornamentali;
- implementarea unui sistem coerent de alei, mobilier urban, iluminat și irigații, în armonie cu atmosfera de epocă.

1.2 Rolul studiului în cadrul proiectului de reabilitare

Studiul peisagistic constituie o componentă esențială a documentației tehnice, fiind suportul conceptual pentru dezvoltarea ulterioară a proiectului tehnic și pentru obținerea avizelor de specialitate din partea Ministerului Culturii și a Comisiei Naționale a Monumentelor Istorice.

Rolul acestui studiu este:

- să ofere o analiză complexă a stării actuale a spațiului verde și a relațiilor sale cu monumentul istoric;
- să definească principiile de intervenție și criteriile de selecție a materialului vegetal;
- să asigure compatibilitatea dintre noua amenajare și identitatea culturală a sitului;
- să fundamenteze compoziția peisageră propusă, conform contextului arhitectural și valorilor memoriale;
- să stabilească măsurile de protecție a patrimoniului natural și construit pe perioada execuției.

Prin acest studiu, grădina muzeului este reconsiderată nu doar ca un spațiu verde de ambient, ci ca parte integrantă a discursului muzeal, o scenografie vegetală care susține povestea istorică a locului.

1.3 Importanța spațiului verde în contextul monumentului istoric

Spațiul verde aferent Muzeului „Casa Cuza Vodă” reprezintă mult mai mult decât o zonă de vegetație ornamentală; el constituie **o prelungire organică a monumentului istoric**, un element esențial în construirea **experienței culturale, estetice și identitare** a vizitatorului.

În contextul ansamblului istoric, grădina are un **rol dublu – funcțional și simbolic**: pe de o parte, contribuie la **reglarea ecologică și microclimatică** a zonei centrale a Galațiului, iar pe de altă parte, restabilește **ambianța de secol XIX**, specifică reședințelor boierești și instituțiilor culturale ale epocii.

Funcții multiple ale spațiului verde:

- **Culturală și memorială:**

Vegetația și compoziția grădinii evocă **tradiția grădinilor boierești moldovene**, inspirate din modelele romantice europene – unde natura, arta și cultura coexistau într-un limbaj comun al sensibilității.

Teiul, magnolia, trandafirul, bujorul și liliacul devin **simboluri ale rafinamentului și patriotismului unei elite moderne**, așa cum a fost epoca lui Cuza.

- **Ecologică:**

Spațiul verde asigură **microclimatul optim** pentru vizitare, prin reducerea temperaturii ambientale, filtrarea prafului urban și îmbunătățirea calității aerului. Prin prezența arborilor maturi și a vegetației stratificate (arbori, arbuști, perene), grădina susține **biodiversitatea urbană** și oferă adăpost pentru păsări și insecte polenizatoare.

- **Educațională și interpretativă:**

Grădina este concepută ca un **instrument didactic viu**, unde vizitatorii pot descoperi plantele specifice grădinilor istorice, simbolurile florale ale secolului XIX și principiile de compoziție ale grădinilor romantice.

Panourile tematice, codurile QR și traseul expozițional exterior contribuie la transformarea spațiului într-un **muzeu de peisaj**, în care învățarea se produce prin experiență directă.

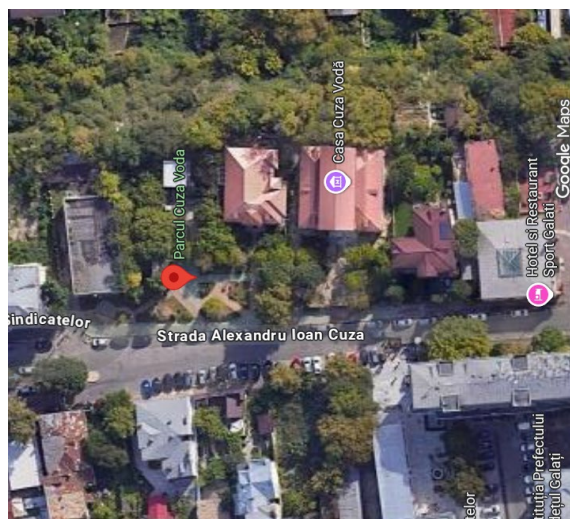
Prin reamenajare, spațiul verde va deveni o „**grădină-muzeu**”: un loc al memoriei, al emoției și al educației, unde vegetația, traseele, mobilierul și iluminatul se unesc într-o compoziție coerentă, discretă, dar profund evocatoare – un **dialog viu între istorie și natură**.

Capitolul II – Context general și istoric

2.1 Amplasament și localizare urbană

Muzeul „Casa Cuza Vodă” este situat în zona centrală a municipiului Galați, pe strada Alexandru Ioan Cuza – o arteră istorică emblematică, parte a vechiului nucleu urban, ce a găzduit în secolul al XIX-lea reședințe boierești și instituții reprezentative ale elitei locale. Terenul aferent are o suprafață de **2.760 mp**, iar grădina muzeului, cu o suprafață de aproximativ **2.113 mp**, reprezintă principalul spațiu verde memorial al ansamblului.

Amplasamentul beneficiază de un context urban valoros: este încadrat de clădiri cu valoare arhitecturală și istorică ridicată, iar prin poziționarea sa în centrul orașului, constituie un reper cultural și turistic important.



Img. 2. Amplasamentul Muzeului „Casa Cuza Vodă” din Galați în context urban.

<https://www.google.com/maps/>

2.2 Istoricul grădinii Muzeului „Casa Cuza Vodă”

Casa Cuza Vodă a fost inițial reședința părintească a domnitorului Alexandru Ioan Cuza, ridicată în prima jumătate a secolului al XIX-lea.

În anul 1863, domnitorul a dispus **reparații și modificări arhitecturale**, transformând imobilul într-o locuință de familie, cu o grădină generoasă, caracteristică epocii romantice. Grădina era împrejmuită cu gard de zid și stâlpi din piatră, între care erau montate panouri din lemn, iar accesul se făcea printr-o poartă monumentală.

Planurile și documentele din perioada interbelică (1938–1939) atestă o restaurare completă a casei și o amenajare peisageră corespunzătoare noii funcțiuni de muzeu. Atunci s-au introdus arbuști ornamentali, peluze și ronduri florale, solicitate chiar de la Pepinierele „Știrbey” din Buftea, menținându-se atmosfera de grădină romantică de epocă.

În anii 2003–2004, grădina a fost din nou modernizată, prin **eliminarea gardului de la stradă** și transformarea spațiului într-un **mic parc deschis**, accesibil publicului, cu mobilier urban contemporan și peluze simple, accentuând relația directă cu clădirea muzeului.



Fig. 5. Galați, 30 august 1912, Villa Cuza-Vodă din Galați. Carte poștală necirculată, tipărită la propunerea lui Constandache Constantinescu, pentru strângerea fondurilor necesare ridicării statuii lui Alexandru Ioan I-ii Cuza la Galați (Muzeul de Istorie „Paul Păltănea” Galați).

Fig. 3. Vila „Cuza Vodă” – vedere istorică, circa 1912.

Sursa: Cristian-Dragoș Căldăraru, 2020, op. cit.

https://biblioteca-digitala.ro/reviste/carte/muzeul-galati/caldararu_muzeul-cuza-voda-galati-recuperare-istorica_2020.pdf

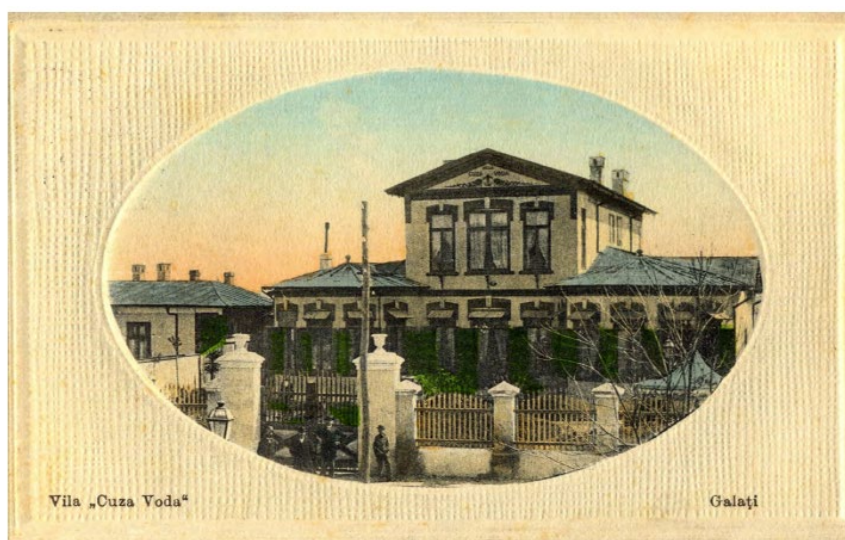


Fig. 11. Casa Cuza-Vodă, la începutul sec. XX, aflată în proprietatea familiei Isvoranu (carte poștală, Muzeul de Istorie „Paul Păltănea” Galați).

Fig. 4. Casa „Cuza Vodă” la începutul secolului XX.

Sursa: Cristian-Dragoș Căldăraru, 2020, op. cit.

https://biblioteca-digitala.ro/reviste/carte/muzeul-galati/caldararu_muzeul-cuza-voda-galati-recuperare-istorica_2020.pdf

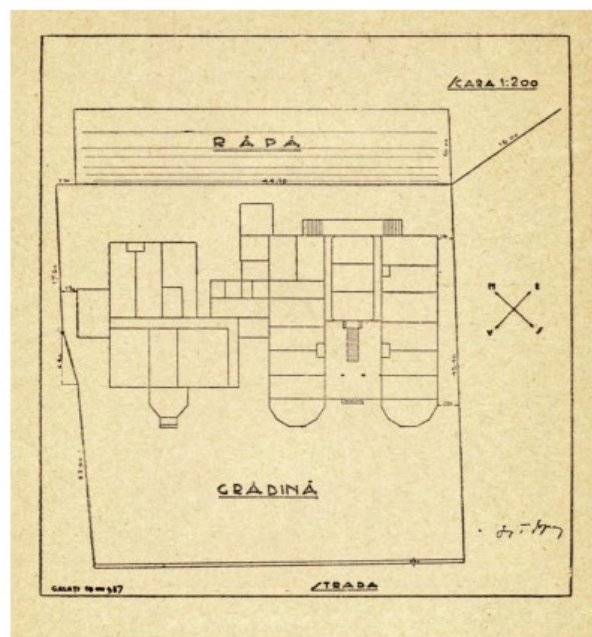


Fig. 31. Plan de situație al Casei Cuza-Vodă, 1937 (Muzeul de Istorie „Paul Păltănea” Galați).

Fig. 5. Planul casei „Cuza Vodă”, 1937.
Sursa: Cristian-Dragoș Căldăraru, 2020, op. cit.

https://biblioteca-digitala.ro/reviste/carte/muzeul-galati/caldararu_muzeul-cuza-voda-galati-recuperare-istorica_2020.pdf



Fig. 36. Muzeul Cuza-Vodă, cu însemnul organizației *Straja Țării*, 24 ianuarie 1939 (Foto: George Makşay).

Fig. 6. Casa „Cuza Vodă” în anul 1939.
Sursa: Cristian-Dragoș Căldăraru, 2020, op. cit

https://biblioteca-digitala.ro/reviste/carte/muzeul-galati/caldararu_muzeul-cuza-voda-galati-recuperare-istorica_2020.pdf

2.3 Evoluția intervențiilor anterioare asupra grădinii

Pe parcursul celor peste 150 de ani, spațiul exterior al Casei Cuza Vodă a cunoscut mai multe etape de intervenții:

- **Etapa 1863–1900:** grădină privată cu specific boieresc – vegetație ornamentală, arbori mari de umbră (tei, castani, duzi), ronduri florale și spații de promenadă.
- **Etapa 1938–1940:** reamenajare cu scop muzeal, păstrând structura inițială, dar simplificând geometria.
- **Etapa post-1990:** lucrări de restaurare arhitecturală a muzeului și deschiderea grădinii către spațiul public.
- **Etapa 2003–2004:** amenajare contemporană, cu peluze și mobilier urban standardizat, care însă a diminuat parțial caracterul romantic al grădinii originare.

Astăzi, grădina păstrează fragmente vegetale valoroase (*Magnolia soulangeana*, *Tilia tomentosa*, conifere ornamentale), dar suferă de o **pierdere a identității istorice** și de o **fragmentare a compoziției spațiale**, cauzată de intervențiile moderne necorelate cu spiritul locului.

2.4 Semnificația culturală și simbolică a spațiului

Curtea Muzeului „Casa Cuza Vodă” reprezintă **un spațiu identitar cu valoare memorială unică**, fiind una dintre puținele grădini istorice din Galați care păstrează spiritul epocii moderne timpurii.

Aceasta funcționează ca **un liant între istoria personală a domnitorului Alexandru Ioan Cuza și memoria colectivă a orașului**, între trecutul statal al României moderne și prezentul comunității urbane.

Dimensiunea simbolică a grădinii:

- **Simbol al demnității și sobrietății epocii unirii:**

Vegetația ordonată, traseele elegante și atmosfera calmă reflectă **spiritul reformator și echilibrat** al domnitorului Cuza, a cărui viziune a fost una de modernizare prin cultură, educație și ordine.

- **Simbol al continuității între natură și cultură:**

Grădina muzeului funcționează ca o **zonă de tranziție între spațiul construit (muzeul) și spațiul viu (vegetal)**, realizând o punte între omul care face istorie și mediul care o conservă.

Fiecare specie vegetală propusă devine o metaforă: teiul – noblețea și stabilitatea, trandafirul – idealul și sacrificiul, lavanda – seninătatea și memoria.

- **Simbol al renașterii și reflecției:**

Prin refacerea compoziției vegetale și a traseelor, grădina se transformă într-un **spațiu de reflecție asupra istoriei moderne a României**, un loc al memoriei colective, dar și al dialogului între generații.

Ea devine, astfel, **o scenă a reconectării comunității contemporane cu valorile fondatoare ale națiunii**.

În esență, grădina muzeului poate fi percepută ca o **metaforă a renașterii naționale**, în care natura își asumă rolul de martor tăcut al istoriei, iar vegetația, arhitectura și lumina devin **instrumente ale evocării culturale**.

Capitolul III – Regimul de protecție și cadrul legislativ

3.1 Statutul monumentelor istorice implicate

Ansamblul „Casa Cuza Vodă” din Galați, împreună cu parcul aferent și bustul domnitorului Alexandru Ioan Cuza, reprezintă un sit cultural de importanță istorică și identitară majoră pentru oraș.

- Imobilul „Casa Cuza Vodă, azi Muzeul Județean de Istorie” este înscris în **Lista Monumentelor Istorice, ediția 2010**, sub codul **GL-II-m-B-03007**, având statutul de monument istoric de importanță locală și națională.
- „Bustul lui Alexandru Ioan Cuza”, amplasat în curtea muzeului, este de asemenea clasat ca **monument istoric**, cu codul **GL-II-m-B-03127**, datând din anul 1886.

Ambele obiective sunt integrate într-un **ansamblu memorial protejat**, iar intervențiile asupra spațiului verde aferent acestora sunt reglementate prin legislația privind protejarea patrimoniului construit și peisager.

Reamenajarea parcului istoric are rolul de a pune în valoare **caracterul cultural, istoric și educativ al sitului**, fără a altera autenticitatea monumentelor.

3.2 Cadrul legal privind protecția monumentelor și zonelor istorice

Intervențiile propuse se încadrează în reglementările specifice monumentelor istorice, conform următoarelor acte normative principale:

1. **Legea nr. 422/2001** privind protejarea monumentelor istorice, republicată – stabilește regimul de protecție, obligațiile proprietarilor și limitele intervențiilor admise.
 - Art. 8 prevede existența unei **zone de protecție de minimum 100 m** în jurul fiecărui monument istoric.

- Art. 23 impune ca lucrările să fie **compatibile cu valoarea istorică și arhitecturală** a monumentului.
 - Art. 24 stipulează necesitatea **avizului Ministerului Culturii**, prin **Direcția Județeană pentru Cultură Galați**, pentru orice intervenție asupra monumentelor și în zona lor de protecție.
2. **Ordinul nr. 2260/2008** pentru aprobarea Normelor metodologice de clasare și evidență a monumentelor istorice – definește criteriile de încadrare și procedurile de avizare a intervențiilor.
 3. **Legea nr. 50/1991**, privind autorizarea executării lucrărilor de construcții – completată cu prevederile privind monumentele istorice, impune avizul Ministerului Culturii înainte de emiterea autorizației de construire.
 4. **PUG Galați și Regulamentul Local de Urbanism (RLU)** – prin zonele UTR aferente centrului istoric, stabilesc interdicția oricărei construcții care poate afecta silueta, vizibilitatea și percepția monumentelor istorice.
 5. **Carta de la Florența (1981)** – document internațional referitor la conservarea grădinilor istorice, recomandă ca intervențiile asupra vegetației și aleilor să fie **reversibile, documentate și compatibile cu spiritul istoric al grădinii**.

3.3 Zona de protecție – delimitare și implicații

Conform art. 8 din Legea 422/2001, **zona de protecție a monumentului istoric „Casa Cuza Vodă”** se întinde pe o rază de **100 m în jurul imobilului**, incluzând integral curtea muzeului, bustul domnitorului și terenurile adiacente de pe Strada Alexandru Ioan Cuza.

Această zonă are scopul de:

- a conserva **relația vizuală și compozițională** dintre monument, grădină și fronturile stradale;
- a preveni apariția construcțiilor sau amenajărilor care ar afecta perspectiva asupra clădirii istorice;
- a garanta continuitatea peisajului cultural specific secolului al XIX-lea.

În interiorul acestei zone sunt permise **doar intervenții de conservare, restaurare, punere în valoare și întreținere**, fără modificări volumetrice majore, fără extinderi construite și fără lucrări care ar modifica percepția spațiului.

Prin urmare, proiectul propus – de reamenajare peisagistică, restaurare a soclului statuii și amenajare a ruinelor descoperite – se încadrează în categoria **intervențiilor admise**, fiind de tip **reversibil, educativ și conservativ**.

3.4 Regimul de intervenții admise și restricții

Intervențiile permise în zona de protecție sunt strict reglementate și trebuie să îndeplinească cumulativ următoarele criterii:

1. **Compatibilitate cu valoarea istorică și peisageră a sitului** – toate elementele propuse (vegetal, pavaj, mobilier, iluminat) trebuie să se integreze armonios în compoziția istorică și să respecte scara monumentului.
2. **Reversibilitate și non-invazivitate** – toate lucrările (amenajări de ronduri, pergole, borduri, instalații de irigare) se vor realiza fără afectarea infrastructurii sau a elementelor de patrimoniu, astfel încât acestea să poată fi îndepărtate fără urme permanente.
3. **Respectarea caracterului peisagistic istoric** – aleile vor păstra trasee sinuoase specifice grădinilor romantice; vegetația nouă va fi compatibilă cu speciile prezente în secolul XIX (tei, liliac, trandafir, iasomie, magnolie).
4. **Limitarea volumelor construite noi** – nu sunt admise clădiri permanente, doar structuri ușoare (foișoare, pergole, panouri expoziționale).
5. **Materiale compatibile** – utilizarea exclusivă a materialelor naturale (piatră, lemn, fier forjat), cu texturi și culori neutre, în spiritul epocii.
6. **Protejarea vegetației valoroase** – arborii existenți cu valoare dendrologică (*Tilia tomentosa*, *Magnolia soulangeana*, *Betula pendula*, *Pinus nigra* etc.) vor fi păstrați, iar lucrările se vor realiza sub supravegherea unui specialist peisagist.
7. **Interdicția publicității vizuale** – nu se vor amplasa panouri comerciale, bannere sau alte elemente care pot afecta imaginea de ansamblu a monumentului.

3.5 Relația dintre proiectul de reamenajare și cerințele legale

Proiectul de reamenajare a parcului istoric aferent Muzeului „Casa Cuza Vodă” respectă integral cerințele legale privind protejarea monumentelor istorice, printr-o abordare bazată pe **principiile conservării și ale restaurării compatibile**.

Intervențiile propuse vizează exclusiv **valorizarea patrimoniului existent**, fără adăugiri care să modifice substanța sau imaginea monumentului.

Astfel:

- Restaurarea soclului bustului lui Cuza se face **cu materiale compatibile cu piatra originală**, conform avizului Direcției Județene pentru Cultură Galați.
- Reamenajarea peisagistică urmărește **reconstituirea grădinii de epocă romantică**, în baza cercetării istorice și a documentării vizuale existente.
- Sistemul de iluminat propus este **ecologic, discret și integrat în vegetație**, evitând poluarea luminoasă și punând în valoare arhitectura.
- Instalațiile (irigații, drenaje, cablaje) se montează **subteran, în afara zonelor de rădăcini** și fără impact vizual.
- Toate lucrările sunt **reversibile**, putând fi îndepărtate fără afectarea structurii monumentului.

Prin aceste măsuri, proiectul se aliniază:

- **Legii 422/2001** – art. 23–24 privind intervențiile compatibile;

- **PUG Galați și RLU aferent zonei centrale** – care prevede protejarea cadrului istoric;
- **Normelor Comisiei Naționale a Monumentelor Istorice** – care impun păstrarea autenticității sitului și refacerea coerentă a contextului peisager.

3.6 Concluzii privind regimul de protecție

Reamenajarea propusă pentru grădina Muzeului „Casa Cuza Vodă” se înscrie într-un **cadru legal și tehnic corect**, respectând principiile:

- **autenticității**, prin păstrarea valorilor existente;
- **reversibilității**, prin soluții adaptabile și nedistructive;
- **interpretării culturale**, prin integrarea funcțiunii educative și muzeale;
- **armoniilor materiale și vegetale**, prin folosirea de plante și elemente specifice secolului XIX.

Prin această abordare, spațiul verde nu mai este tratat ca o simplă curte muzeală, ci ca o **parte integrantă a ansamblului memorial**, contribuind la protejarea și transmiterea patrimoniului cultural gălățean către generațiile viitoare.

Capitolul IV – Analiza peisageră a sitului existent

4.1. Analiza morfologică: topografie, structură, soluri și relația cu clădirea muzeului

Localizare și context urban

Amplasamentul se află în **centrul istoric al municipiului Galați**, pe strada Alexandru Ioan Cuza – una dintre arterele cu cel mai mare grad de reprezentativitate istorică. Zona prezintă **o morfologie urbană compactă**, cu fronturi aliniate, curți interioare și un ritm arhitectural specific secolelor XIX–XX.

Grădina muzeului funcționează ca **o insulă verde de tranziție** între spațiul public al străzii și interiorul muzeului, conferind clădirii **profundime vizuală și demnitate spațială**.

Relief și topografie

Relieful este **ușor modelat**, cu o pantă naturală de aproximativ **2–3% orientată către sud-est**, ceea ce favorizează scurgerea apelor meteorice către zona străzii. Această particularitate permite organizarea unui sistem de drenaj gravitațional, însă impune o **sistemizare verticală atentă** în zona ruinelor și a aleilor, pentru a evita bălțirile locale. Topografia conferă grădinii **un caracter intim, protejat**, datorită microdepresiunilor care delimitează vizual zonele vegetale de platformele pietonale.

În noua propunere de amenajare, diferențele de nivel vor fi **valorificate peisager**, prin introducerea de taluzuri vegetale ușoare, borduri naturale și diferențieri subtile de textură între pavaje și ierburi decorative.

Structura terenului și condițiile pedologice

Solul predominant este **luto-argilos, cu structură medie**, specific zonei centrale a Galațiului. Are **o permeabilitate moderată**, o capacitate bună de reținere a apei, dar o tendință ușoară de compactare, ceea ce impune măsuri de **ameliorare a stratului superior** prin:

- adaos de nisip de râu pentru aerisire,
- completare cu sol vegetal fertil (10–15 cm strat nou),
- încorporarea de compost organic pentru refacerea structurii biologice.

Testele empirice și observațiile vizuale arată că substratul poate susține vegetația ornamentală propusă, cu condiția implementării unui **sistem automat de irigare** și a unei **stratificări drenante locale** în jurul ruinelor (pietriș + geotextil).

Climă și condiții atmosferice

Galațiul se încadrează în **zona climatică de stepă forestieră**, cu **influențe continentale pronunțate**.

- **Temperatura medie anuală:** 10,5–11°C
- **Minime absolute:** –20°C iarna
- **Maxime frecvente:** +35°C vara
- **Precipitații anuale medii:** 450–550 mm
- **Vânt dominant:** NV–SE (briză de Dunăre, efect de răcorire locală vara)

Aceste condiții impun selecția unor **specii rezistente la secetă, dar și la îngheț**, cu frunziș dens și flori perene adaptate la variațiile termice.

Arborii propuși (tei, platan, mesteacăn, magnolie, prun roșu) se înscriu în paleta ideală pentru climatul local, oferind echilibru între **reziliență ecologică și expresivitate estetică**.

Relația grădinii cu clădirea muzeului

Clădirea Muzeului „Casa Cuza Vodă” este **elementul compozițional dominant**, dispus pe axul principal de percepție dinspre stradă.

În fața acesteia, **bustul domnitorului Alexandru Ioan Cuza** constituie punctul focal central al grădinii – un reper vizual și simbolic care ordonează întregul peisaj.

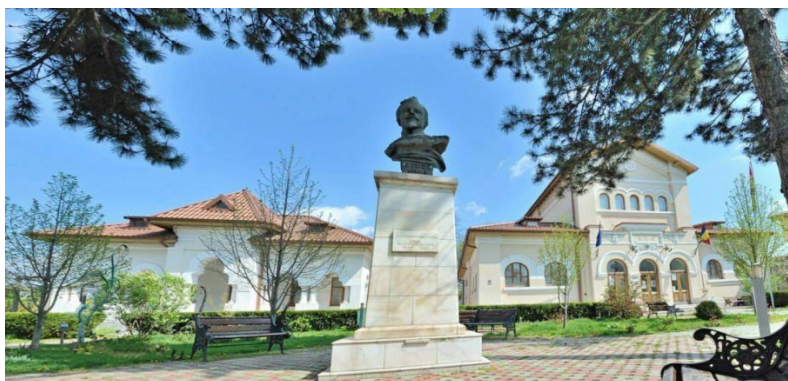


Fig. 7. Bustul lui Alexandru Ioan Cuza în curtea Muzeului „Casa Cuza Vodă”, Galați.

<https://planiada.ro/destinatii/galati/casa-alexandru-ioan-cuza-din-galati-207>

Relația dintre clădire, bust și ruine definește o **structură triadică valoroasă**:

- **Muzeul** – simbolul cunoașterii și memoriei;
- **Bustul** – simbolul eroic și identitar;
- **Ruinele** – simbolul trecutului material care susține prezentul.

Această triadă a fost preluată ca **principiu compozițional** al reamenajării: traseele, vegetația și elementele de mobilier sunt gândite pentru a **accentua axele vizuale** și pentru a **crea perspective controlate** care conduc vizitatorul între aceste repere.

Aspecte microclimatice și vegetale

Vegetal, grădina beneficiază de o **umbrare parțială naturală** generată de arborii maturi existenți, care asigură un microclimat confortabil vara.

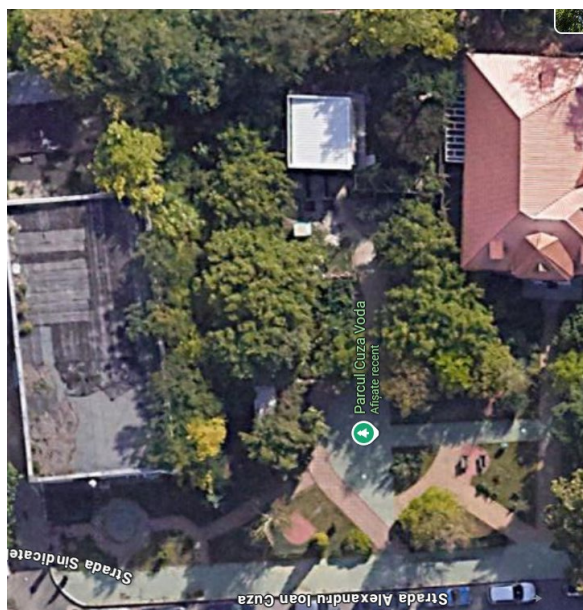


Fig. 8. Parcul „Al. I. Cuza” din Galați – trama aleilor și vegetația existentă.

Sursa: Google Maps.

Prin reconfigurarea planimetrică, aceste particularități microclimatice vor fi **valorificate pentru diversitate vizuală și senzorială** – cu zone luminoase destinate florilor pastelate și zone umbrite, intime, pentru plante aromatice și colțuri de reculegere.

4.2. Analiza funcțională

Funcțional, grădina muzeului îndeplinește în prezent mai multe roluri complementare:

- **spațiu de reprezentare**, prin relația directă cu clădirea monument istoric;
- **spațiu memorial**, datorită prezenței bustului lui Alexandru Ioan Cuza și a ruinelor istorice;
- **spațiu de promenadă și contemplare**, deschis publicului și vizitatorilor muzeului.

Circulații și accesibilitate

Accesul principal se realizează din strada Alexandru Ioan Cuza. Traseele pietonale existente sunt simple, cu alei rectilinii din pavele și zone de peluză care întrerup continuitatea compozițională.

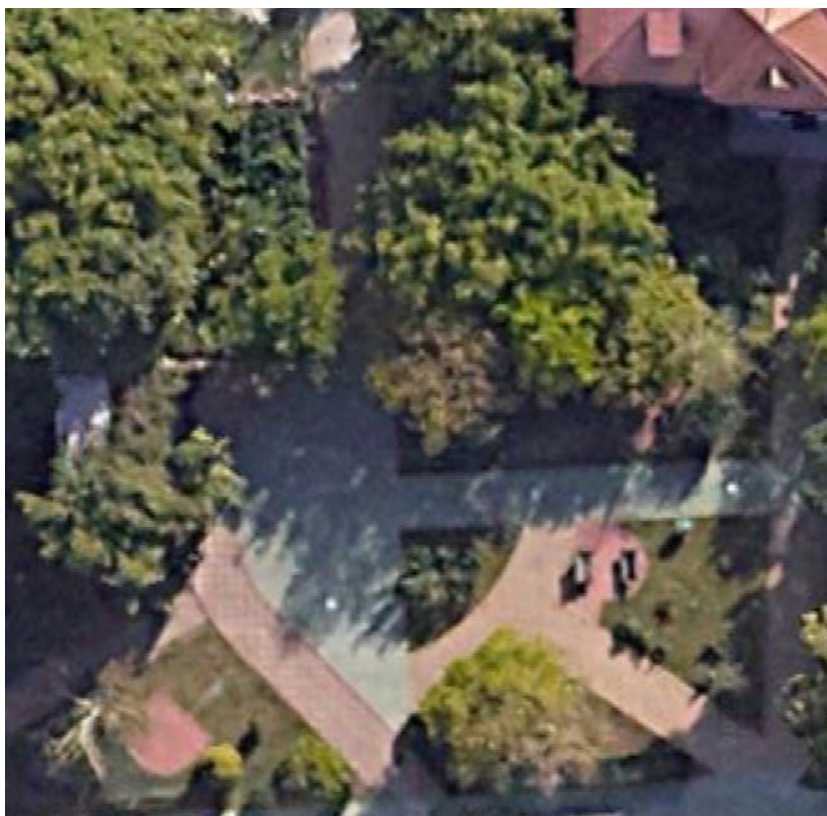


Fig. 9. Parcul „Al. I. Cuza” din Galați – traseele pietonale existente.

Sursa: Google Maps.

Deși funcționale, aceste trasee **nu respectă principiul descoperirii graduale a obiectivelor**, specific grădinilor romantice, și se impune o reconfigurare a circulației în sistem sinuos, care să lege organic zonele tematice (statuie – ruine – foișor / zonă de repaus).

Accesibilitatea este asigurată pe întreg perimetrul.

Zonificare funcțională actuală

La nivelul organizării actuale, grădina se poate împărți în:

1. **Zona centrală – reprezentativă**, dominată de statuia domnitorului;
2. **Zona estică – de trecere**, cu vegetație densă și arbori maturi;
3. **Zona nordică – de repaus și contemplare**, unde se propune reamenajarea unui colț tematic cu mobilier și ronduri florale;
4. **Zona de vest – tehnică și de legătură** cu anexa muzeului și ruinele descoperite.

Această structură oferă o bază bună pentru dezvoltarea unui **traseu muzeal exterior**, ce va lega armonios elementele culturale și naturale ale sitului.

4.3. Analiza compozițională

Din punct de vedere compozițional, grădina muzeului își păstrează parțial structura originală de **curte boierească** cu vegetație ornamentală amplasată liber, dar a fost modificată substanțial de intervențiile ulterioare.



Fig. 10. Grădina Muzeului „Casa Cuza Vodă” – vedere generală.

<https://destepti.ro/bustul-lui-al-ioan-cuza-din-galati-galati/>

Actuala organizare prezintă o **compoziție mixtă** – pe alocuri rigidă, cu inserții contemporane (garduri vii degradate, mobilier urban modern), care nu se mai înscriu în caracterul romantic al ansamblului.

Compoziția vegetală este dominată de câțiva arbori maturi – **tei, mesteceni, molizi și pini** – ce oferă o imagine echilibrată, dar cu **discontinuități în stratul mediu și inferior** (arbuști, perene). Legătura vizuală între clădire, statuie și vegetație este parțial obturată de arbori și arbuști crescuți necontrolat, iar perspectiva de la intrare către muzeu nu mai evidențiază compoziția axială originală.

Propunerea viitoare va urmări **recuperarea relațiilor vizuale și accentuarea scenografiei romantice** prin volume vegetale gradate (arbori înalți – arbuști – flori perene), asigurând un echilibru între deschidere și intimitate.

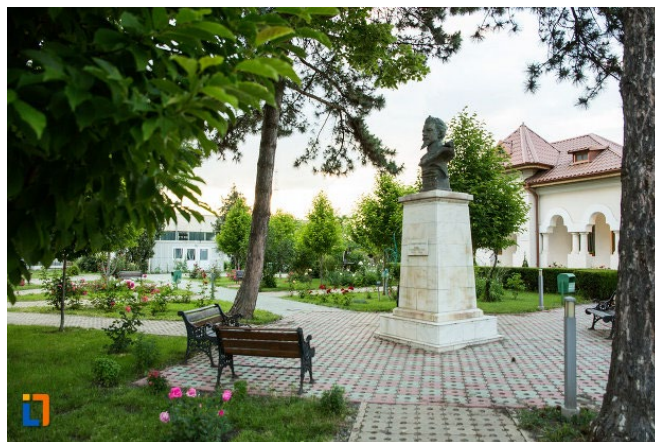


Fig. 11. Grădina Muzeului „Casa Cuza Vodă” – zona bustului.

<https://destepti.ro/bustul-lui-al-ioan-cuza-din-galati-galati/>



Fig. 12. Grădina Muzeului „Casa Cuza Vodă” – perspectivă axială.

<https://www.g4media.ro/gradinile-muzeului-casa-cuza-voda-din-galati-vor-fi-amenajate-ca-pe-vremea-domnitorului.html>

4.4. Analiza vegetației existente

Inventarul fitocenotic al sitului evidențiază o compoziție vegetală diversă, dar eterogenă, cu specii valoroase (mature și sănătoase) alături de exemplare degradate sau nepotrivite pentru specificul zonei istorice.

Parcul aferent Muzeului „Casa Cuza Vodă” din Galați reprezintă un spațiu verde cu valoare istorică și memorială, integrat într-un ansamblu de patrimoniu care evocă atmosfera secolului al XIX-lea. De-a lungul timpului, grădina a suferit intervenții succesive – unele menite să conserve caracterul istoric, altele cu influențe moderne – ceea ce a condus la o compoziție vegetală eterogenă, în care se regăsesc atât specii ornamentale valoroase, cât și exemplare degradate sau neadecvate contextului actual.

Vegetalul existent joacă un rol esențial în conturarea identității acestui spațiu cultural, contribuind la ambianța specifică grădinilor de epocă, dar și la microclimatul urban al zonei centrale. În cadrul analizei de teren s-au identificat atât arbori de talie mare cu valoare peisageră (tei, mestecăn, molid argintiu, nuc), cât și arbuști ornamentali, plante perene și zone de vegetație spontană.

Obiectivul principal al intervenției peisagistice este conservarea exemplarelor valoroase și completarea fondului vegetal cu specii compatibile cu stilul romantic-istoric al grădinii, asigurând totodată coerență estetică, biodiversitate și funcționalitate.

În continuare este prezentat sortimentul vegetal existent, însoțit de evaluarea stării fiecărei specii și recomandările privind păstrarea, replantarea sau eliminarea acesteia.



Fig. 13. Sortiment vegetal existent – grădina Muzeului „Casa Cuza Vodă”.

Sursa: documentare foto la fața locului.



Fig. 14. Sortiment vegetal – stratificare pe verticală a vegetației.

Sursa: documentare foto la fața locului



Fig. 15. Sortiment vegetal – compoziții floricele și arbuști ornamentali.

Sursa: documentare foto la fața locului.

ANALIZA SORTIMENTULUI VEGETAL EXISTENT

Analiza vegetației existente a fost realizată pe baza documentației foto și a observațiilor de teren, având în vedere starea fitosanitară, valoarea estetică și compatibilitatea cu conceptul de reamenajare peisageră inspirată din grădinile romantice de secol XIX.

Scopul principal al evaluării a fost identificarea elementelor vegetale valoroase ce se pot păstra, eliminarea exemplarelor degradate sau neadecvate contextului și propunerea completărilor vegetale pentru o compoziție coerentă și echilibrată.



Fig. 16. Sortiment vegetal – zonă cu vegetație perenă.
Sursa: documentare foto la fața locului.



Fig. 17. Sortiment vegetal – vegetație arbustivă și arboricolă.
Sursa: documentare foto la fața locului.



Fig. 18. Sortiment vegetal.
Sursa: documentare foto la fața locului.

Se urmărește păstrarea elementelor vegetale valoroase, igienizarea zonelor degradate și completarea compoziției cu specii ornamentale și parfumate caracteristice epocii.

1. Rosa sp. (Trandafiri de grădină) – se elimină

Caracteristici horticole: Arbuști ornamentali de talie mică, decorativi prin flori și frunziș, frecvent utilizați în grădinile istorice.

Stare actuală: Vegetație neuniformă, cu exemplare îmbătrânite, atacuri de boli (pătare, făinare) și densitate scăzută.

Recomandări: Eliminare completă și replantare cu soiuri de trandafiri istorici (Rosa gallica, Rosa damascena), pentru restabilirea caracterului floral autentic.

2. Pinus nigra (Pin negru) – se păstrează integral

Caracteristici decorative: Conifer persistent, rezistent la poluare și secetă, cu port conic și ac verde închis.

Stare actuală: Exemplare mature, bine ancorate, cu ramuri parțial uscate.

Recomandări: Curățare de întreținere, tăieri ușoare și fertilizare de regenerare; păstrare integrală, constituind un element vertical valoros în compoziția peisageră.

3. Magnolia × soulangeana (Magnolie de primăvară) – se elimină

Caracteristici decorative: Arbust ornamental de talie medie, decorativ prin florile mari, roz-albe, care apar înaintea frunzelor.

Stare actuală: Exemplare îmbătrânite și parțial degradate.

Recomandări: Eliminare completă; se propune replantare cu exemplare noi, amplasate în proximitatea aleilor secundare, pentru păstrarea accentului floral de primăvară.

4. Tilia tomentosa (Tei argintiu) – se păstrează integral

Caracteristici decorative: Arbore de talie mare, longeviv, cu frunziș argintiu pe fața inferioară și parfum intens în perioada de înflorire.

Stare actuală: Arbori maturi, sănătoși, cu coroană echilibrată și rădăcini stabile.

Recomandări: Păstrare integrală; se recomandă toaletări ușoare de întreținere pentru aerisirea coroanei. Teiul reprezintă o specie identitară a grădinilor istorice și contribuie la atmosfera romantică a sitului.

5. Yucca filamentosa / Iris germanica – se elimină

Caracteristici decorative: Plante perene ornamentale, cu frunziș persistent și flori decorative.

Stare actuală: Dezvoltare neuniformă; unele exemplare îmbătrânite și slab dezvoltate.

Recomandări: Eliminare completă; înlocuire cu plante perene de inspirație istorică și rezistente – Lavandula angustifolia, Echinacea purpurea, Nepeta faassenii.

6. Syringa vulgaris (Liliac comun) – se elimină și se reintroduce

Caracteristici horticole: Arbust florifer de primăvară, cu flori parfumate violet sau albe, simbol specific grădinilor istorice.

Stare actuală: Exemplare îmbătrânite, cu port dezordonat și valoare decorativă redusă.

Recomandări: Eliminare completă și reintroducerea unor exemplare tinere, grupate tematic, pentru refacerea atmosferei de grădină romantică.

7. Juglans regia (Nuc comun) – se păstrează integral

Caracteristici horticole: Arbore de talie mare, cu valoare ecologică, simbolică și culturală.

Stare actuală: Exemplare viguroase, cu trunchiuri solide, fără semne de degradare.

Recomandări: Păstrare integrală; intervențiile asupra acestora trebuie să fie minime și doar cu aviz de specialitate (specie protejată).

8. Sambucus nigra (Soc negru) – păstrare parțială

Caracteristici horticole: Arbust spontan, decorativ prin flori albe parfumate și fructe negre, cu valoare ecologică ridicată.

Stare actuală: Exemplare răzlețe, neîngrijite, unele invazive.

Recomandări: Păstrare parțială doar în zonele periferice; eliminare din proximitatea monumentului și a circulațiilor principale.

9. Thuja orientalis (Tuia orientală) – se elimină complet

Caracteristici decorative: Conifer ornamental cu port neregulat și sensibil la poluare.

Stare actuală: Exemplare degradate, cu goluri evidente și creștere dezechilibrată.

Recomandări: Eliminare integrală; înlocuire cu specii compatibile contextului istoric (Taxus baccata, Carpinus betulus).

10. Chrysanthemum sp. (Crizanteme perene) – se elimină

Caracteristici horticole: Plante de toamnă, decorative prin flori variate coloristic, rezistente la frig.

Stare actuală: Exemplare dispersate, fără coerență compozițională.

Recomandări: Eliminare completă; reintroducerea ulterioară în ronduri tematice, integrate cromatic în noua amenajare.

11. *Buxus sempervirens* (Gard viu din buxus) – se elimină complet

Caracteristici horticole: Arbuști de talie mică, utilizați tradițional pentru borduri și delimitări.

Stare actuală: Grad avansat de degradare (uscări, atacuri de *Cydalima perspectalis*).

Recomandări: Eliminare completă; eventuală replantare cu exemplare noi, doar după tratarea solului și stabilizarea microclimatului.

12. *Hibiscus syriacus* (Zămoșită de Siria) – păstrare parțială

Caracteristici decorative: Arbust de talie medie, decorativ prin flori mari, colorate, cu înflorire îndelungată.

Stare actuală: Exemplare parțial îmbătrânite, dar viabile.

Recomandări: Păstrare selectivă a exemplarelor sănătoase; completare cu soiuri noi și regroupare cromatică pentru coerență estetică.

Concluzii generale privind vegetația existentă

Analiza relevă o vegetație eterogenă, cu exemplare valoroase din punct de vedere ecologic și istoric, dar și cu zone de vegetație degradată sau inadecvată.

Strategia de intervenție urmărește reechilibrarea peisajului vegetal prin păstrarea arborilor maturi de valoare, replantarea controlată a speciilor decorative și introducerea de noi esențe adaptate conceptului de grădină romantică.

Se păstrează integral:

- *Tilia tomentosa* (Tei argintiu)
- *Juglans regia* (Nuc comun)
- *Pinus nigra* (Pin negru)

Se păstrează parțial:

- *Hibiscus syriacus* (Zămoșită de Siria)
- *Sambucus nigra* (Soc negru – doar în zonele periferice)

Se elimină complet:

- *Thuja orientalis* (Tuia orientală)
- *Buxus sempervirens* (Gard viu)
- *Magnolia × soulangeana* (Magnolie de primăvară)

- Yucca filamentosa / Iris germanica
- Rosa sp. (Trandafiri îmbătrâniți)
- Syringa vulgaris (Liliac comun – urmează reintroducere cu exemplare noi)
- Chrysanthemum sp. (Crizanteme perene)

Completări propuse:

Specii noi, compatibile cu spiritul grădinilor istorice: Lavandula angustifolia, Echinacea purpurea, Paeonia lactiflora, Rosa gallica, Philadelphus coronarius.

Aceste completări vor aduce coerență vizuală, parfum și sezonabilitate, contribuind la refacerea atmosferei romantice caracteristice secolului al XIX-lea.

4.5. Analiza stării infrastructurii de peisaj

Aleile pietonale

Alei din pavele de beton și zone parțial denivelate. Se impune refacerea structurii și integrarea unui sistem de drenaj discret.

Estetic, materialele folosite nu se înscriu în registrul istoric al grădinii.



Fig. 19. Alei pietonale existente în grădina muzeului.

Sursa: documentare foto la fața locului.

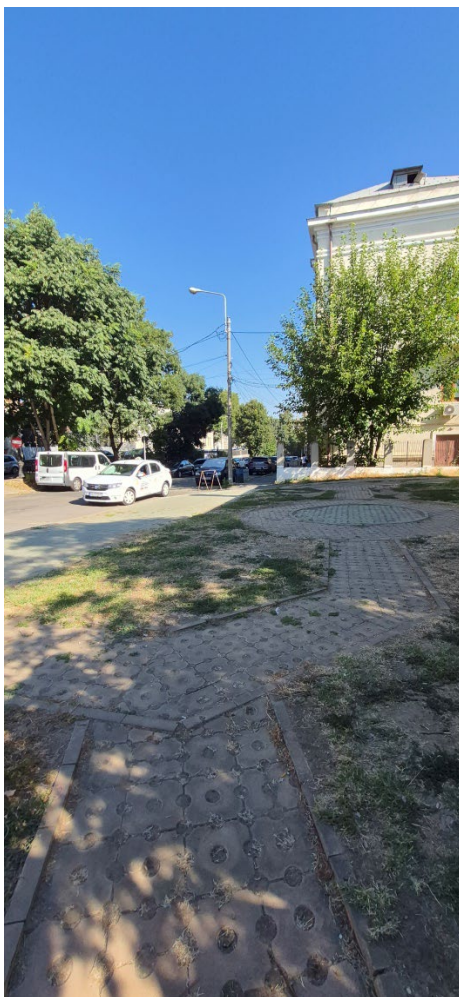


Fig. 20. Alei pietonale – detaliu al pavajului existent.

Sursa: documentare foto la fața locului.

Mobilierul urban

Inventarul actual include câteva bănci și coșuri de gunoi de tip contemporan, realizate din materiale ușoare (metal, plastic, tablă vopsită), cu rezistență scăzută la condițiile climatice și cu valoare estetică redusă. Aceste elemente nu se integrează în stilul arhitectural al ansamblului și nu oferă o imagine coerentă spațiului verde aferent zonei istorice.

Pentru a asigura durabilitate, rezistență și armonie vizuală, se propune **înlocuirea completă a mobilierului urban existent**, utilizând modele inspirate din grădinile romantice de secol XIX, dar reinterpretate prin materiale contemporane, rezistente și cu întreținere redusă.

Bănci propuse

Soluția propusă principală constă în utilizarea **băncilor realizate integral din piatră naturală**, cu formă curbată și dreaptă, în funcție de amplasament și configurația zonelor de repaus. Acestea sunt sculptate din bloc masiv de piatră (travertin, andezit sau calcar dur), cu finisaj antiderapant și textură naturală.

Designul se inspiră din mobilierul clasic de grădină, oferind un echilibru între simplitate și eleganță, asigurând în același timp o durată de viață foarte mare și rezistență la îngheț-dezghet, ploi și expunere solară.

Modelul de referință utilizat în proiect este „**Banca romantică arcuită**”, disponibilă atât în variantă **curbată**, cât și **dreaptă**, realizată din piatră naturală, cu profil sculptural și finisaj natural



Fig. 21. Alei pietonale – detaliu al pavajului existent.

Sursa: [Bancă de grădină din beton, Romantica arcuită](#)

Avantajele acestui tip de mobilier includ:

- rezistență excelentă la condițiile climatice și la uzură;
- stabilitate structurală ridicată;
- integrare vizuală cu pavajele minerale și elementele arhitecturale din piatră ale ansamblului;
- întreținere minimă, fără necesar de refinisare periodică.

Variante complementare admise

Pentru anumite zone secundare (spații de trecere, colțuri de repaus umbrite sau zone intermediare între alei), se pot utiliza și:

- **coșuri de gunoi** din piatră sau metal forjat, cu design unitar și proporții echilibrate;
- **jardinere** sau **postamente florale** din același tip de piatră, dispuse în proximitatea zonelor de odihnă.

Criterii generale de selecție a mobilierului

- utilizarea materialelor naturale, durabile și reciclabile;
- rezistență ridicată la îngheț, umiditate și raze UV;
- întreținere facilă, fără lucrări de refinisare frecvente;
- coerență stilistică cu peisajul și arhitectura zonei;
- integrare armonioasă în compoziția peisageră generală.

Prin adoptarea acestor soluții, mobilierul urban propus va asigura o imagine unitară, elegantă și durabilă, compatibilă cu conceptul de reamenajare peisageră de inspirație romantică și cu cerințele contemporane de confort și rezistență.

Iluminatul exterior

Iluminatul existent este insuficient și neunitar, cu corpuri de tip urban modern. Se propune implementarea unui **sistem ecologic LED**, cu **lumină caldă**, **orientată arhitectural** spre bust, ruine și alei, fără a crea poluare luminoasă.

Sistemul de irigații

Se recomandă **introducerea unui sistem automat de irigare** cu senzori de umiditate și temporizator, adaptat tipului de plantare propus.

4.6. Disfuncționalități și vulnerabilități identificate

Analiza stării actuale relevă o serie de neconformități:

- **Discontinuități în structura vegetației** (lipsa stratului arbustiv coerent);
- **Degradarea unor exemplare** de arbori (Thuja, gard viu de Buxus afectat de insecte/boli);
- **Prezența speciilor nepotrivite** pentru caracterul istoric (Thuja, Yucca, Pinus neîngrijit);
- **Sistem de alei incoerent**;
- **Lipsa unității stilistice** în mobilier, iluminat și vegetație;
- **Probleme locale de drenaj și compactare a solului** în zonele de trafic pietonal intens;
- **Lipsa unui concept de compoziție vegetală coerentă** (succesiune cromatică și sezonieră).

În ansamblu, spațiul actual își păstrează **potențialul de grădină romantică**, însă are nevoie de o **intervenție coerentă de restaurare peisageră**, bazată pe principiul compatibilității istorice și pe criterii de sustenabilitate.



Fig. 22. Discontinuități în structura vegetației – zone degradate.
Sursa: documentare foto la fața locului.

Capitolul V – Conceptul de amenajare peisageră

5.1. Viziunea generală – „Grădina romantică a memoriei”

Viziunea generală a proiectului pornește de la ideea **reinterpretării contemporane a grădinii romantice de secol XIX** care însoțea casa domnitorului Alexandru Ioan Cuza. Aceasta nu este concepută ca un simplu spațiu verde ornamental, ci ca un **peisaj cultural activ**, un muzeu în aer liber care permite vizitatorului să trăiască, nu doar să privească, istoria.



Fig. 23. Exemplu de grădină romantică – Palatul Dolmabahçe, Istanbul.

<https://www.dolmabahcepalace-tickets.com/ro/dolmabahce-palace-garden/>



Fig. 24. Elemente compoziționale ale grădinii romantice – Palatul Dolmabahçe.

<https://www.dolmabahcepalace-tickets.com/ro/dolmabahce-palace-garden/>



Fig. 25. Gardens of Kew, Londra – exemplu de compoziție vegetală.

<https://www.guidelondon.org.uk/blog/around-london/the-royal-botanic-gardens-of-kew-in-london/>



Fig. 26. Grădina Palatului Schönbrunn, Viena – model de compoziție clasică.

<https://www.getyourguide.com/vienna-l7/vienna-schonbrunn-palace-gardens-skip-the-line-tour-t397843/>

Scopul este de a reface **dialogul pierdut între natură, arhitectură și memorie**, aducând în prim-plan valorile estetice și morale ale epocii unirii Principatelor. Grădina va funcționa ca o **narațiune spațială**, în care fiecare alee, specie vegetală sau element de mobilier evocă un capitol din povestea modernizării României.

Conceptul propus se articulează în jurul a trei direcții fundamentale:

- *Respect pentru istorie*

Proiectul își propune **păstrarea spiritului autentic al locului**, prin reconstituirea atmosferei romantico-istoriciste, dar cu mijloace contemporane și reversibile. Se urmărește **punerea în valoare a elementelor existente** (bustul lui Cuza, ruinele, arborii maturi) și reconstituirea cadrului peisager care a însoțit locuința domnitorului în a doua jumătate a secolului al XIX-lea.

- *Dialog între natură și cultură*

Grădina devine un **laborator al reconcilierii** dintre istorie și prezent. Vegetația, ruinele, pavimentele și lumina artificială sunt tratate ca un ansamblu coerent, capabil să îmbine **ordinea compozițională a epocii romantice** cu **principiile de sustenabilitate și accesibilitate contemporane**.

- *Experiență senzorială și educativă*

Vizitatorul este invitat să parcurgă grădina nu doar fizic, ci emoțional. Vegetația parfumată, texturile naturale, citatele istorice gravate discret și lumina caldă de seară compun **o experiență**

multisenzorială. Grădina devine, astfel, **o carte deschisă despre epoca lui Cuza**, un spațiu care educă, inspiră și emoționează.

Prin urmare, „Grădina romantică a memoriei” este gândită ca **o punte între patrimoniul tangibil și cel intangibil**, între materialitatea ruinelor și imaterialitatea memoriei colective.

5.2. Principii de compoziție

Compoziția peisageră propusă urmează principiile estetice ale grădinilor romantice de secol XIX, reinterpretate contemporan pentru un public urban și educativ. Aceasta se bazează pe **compoziția scenografică, descoperirea treptată și armonia vegetației stratificate**.

a) Trasee sinuoase și descoperire progresivă

Alei din **pietriș galben compactat și piatră naturală sablată** definesc un parcurs meandrat, care nu dezvăluie grădina dintr-o privire.

Sucesiunea de perspective controlate permite **revelația graduală** a obiectivelor – bustul, ruinele, colțurile de reflecție – creând o experiență cinematografică a spațiului.

b) Ax central de compoziție

Statuia domnitorului Alexandru Ioan Cuza devine **centrul de gravitație vizuală și simbolică** al grădinii.

Axa sa vizuală leagă **intrarea din stradă de fațada muzeului**, constituind un traseu de tip procesional, ce reflectă respectul pentru figura istorică a domnitorului.

c) Spații de contemplație și repaus

În zonele laterale se vor crea **colțuri de liniște și reflecție**, amplasate strategic pentru a oferi priveliști controlate asupra monumentelor.

Acestea vor fi dotate cu **bănci de epocă, jardiniere cu flori parfumate și mobilier discret**, integrat în vegetație.

d) Stratificare vegetală

Compoziția vegetală urmează principiul **stratificării romantice**:

- arbori înalți (tei) pentru umbră și monumentalitate;
- arbuști (trandafiri, hortensii) pentru aromă și structură;
- plante perene și ierburi ornamentale (lavandă, echinacea, rudbeckia) pentru ritm cromatic și dinamism sezonier.

Această ierarhie conferă **adâncime vizuală și echilibru compozițional**, creând un peisaj care pare natural, dar este riguros ordonat.

5.3. Parcurusul arhitectural – „Pe urmele lui Cuza – o plimbare prin istorie”

Traseul pietonal principal devine **coloana vertebrală narativă a grădinii**, ghidând vizitatorul printr-o succesiune de momente tematice care ilustrează episoadele definitorii din viața și reformele lui Alexandru Ioan Cuza.

Fiecare oprire funcționează ca o **„scenă” simbolică**, în care vegetația, materialele și texturile contribuie la poveste.

Nr.	Punct tematic	Semnificație istorică	Element de amenajare
1	Unirea Principatelor (1859)	<i>începutul drumului național</i>	placă de piatră cu citat gravat: „O țară nu se clădește din ziduri, ci din oameni și idei.”
2	Reforma agrară (1864)	<i>eliberarea țăranului</i>	inserții grafice metalice în pavaj cu simbolul plugului și al spicului
3	Secularizarea averilor	<i>desprinderea de feudalism</i>	alternanță de texturi în paviment ca simbol al tranziției
4	Educația pentru toți	<i>progres și modernitate</i>	Cod QR audio, fragmente de discursuri și documente istorice
5	Abdicarea și moștenirea	<i>reflecție și tăcere</i>	colț circular cu bancă din piatră, iluminat cald, spațiu pentru reculegere

Traseul propus este completat de **vegetalul tematic**, fiecare secțiune fiind asociată cu o paletă simbolică de plante, menită să ilustreze valorile culturale și emoționale ale ansamblului:

- **Unirea** – zona situată în dreapta intrării, în fața ruinelor, este alcătuită din **tei** (*Tilia tomentosa*) și **lavandă** (*Lavandula angustifolia*), simboluri ale solidarității, calmului și seninătății.
- **Reforma** – reprezentată prin **trandafiri roșii** (*Rosa sp.*), simbol al efortului, pasiunii și vitalității.
- **Educația** – compusă din **Iris** (*Iris germanica*), plante care evocă renașterea, noblețea și lumina cunoașterii.
- **Abdicarea** – zonă asociată efemerității și memoriei, propusă cu o **compoziție de plante perene de talie mică**, care conferă un caracter discret, reflexiv și echilibrat.

Prin această structură narativă, vizitatorul este condus într-o **plimbare culturală și emoțională**, în care vegetația devine un limbaj vizual al istoriei, transformând grădina într-un **spațiu viu al memoriei și al reflecției**.

5.4. Integrarea ruinelor în peisaj – „Fereastră către trecut”

Ruinele descoperite recent, parte dintr-un vechi pavilion istoric, reprezintă o **valoare arheologică și culturală unică**.

Propunerea urmărește protejarea și valorificarea lor printr-o **integrare subtilă, dar expresivă**, în cadrul grădinii.

Elemente propuse:

- **Copertină de protecție** din sticlă securizată mată, cu structură metalică minimalistă (inoxidabilă sau corten), care permite pătrunderea luminii naturale, dar protejează ruinele de ploaie și îngheț.
- **Iluminat arhitectural discret**, cu lumini calde montate la nivelul solului, pentru a evidenția textura zidăriei.
- **Panou explicativ interactiv**, tip „lentilă temporală”, care suprapune imaginea pavilionului original peste ruine, pentru o înțelegere didactică.

Ruinele devin astfel **nucleul simbolic al traseului**, o „ancoră în timp” care invită vizitatorul să privească trecutul prin ochii prezentului.

5.5. Paleta vegetală propusă

Sortimentul vegetal este conceput pentru a evoca atmosfera romantică de secol XIX printr-o compoziție delicată, cu **flori parfumate, plante perene de talie mică, garduri vii joase și liane decorative**, evitând plantarea de arbori și arbuști de mari dimensiuni.

Se păstrează vegetația existentă valoroasă (arborii maturi existenți), iar intervențiile propuse vizează exclusiv **completări și îmbogățirea stratului vegetal inferior**, pentru a reda caracterul intim și ornamental al grădinii istorice.

Categoria vegetală	Denumire științifică	Denumire comună	Caracteristici decorative	Rol în compoziție
Plante perene și flori de sezon	<i>Paeonia lactiflora</i>	Bujor	Flori mari, parfumate, culori pastel	Floare simbol romantică, primăvara
	<i>Lavandula angustifolia</i>	Lavandă	Frunziș argintiu, flori mov, parfum persistent	Borduri aromatice, contrast cromatic
	<i>Salvia nemorosa</i>	Salvie ornamentală	Flori albastre-mov, frunziș dens	Textură verticală, ritm în compoziție

Categoria vegetală	Denumire științifică	Denumire comună	Caracteristici decorative	Rol în compoziție
	<i>Echinacea purpurea</i>	Echinacea	Flori roz-purpuriu, meliferă	Accent estival, atractivă pentru polenizatori
	<i>Rudbeckia fulgida</i>	Rudbeckia	Flori galbene, centru brun	Contrast cald de vară-toamnă
	<i>Nepeta faassenii</i>	Iarbă-mâței	Frunziș argintiu, flori mov	Umplere și continuitate între borduri
	<i>Iris germanica</i>	Stânjenel german	Frunze sabie, flori parfumate	Accent vertical în zonele umbrite
	<i>Geranium sanguineum</i>	Mușcat de grădină	Frunziș bogat, flori roz	Acoperitor de sol, textură fină
Liane și plante cățărătoare	<i>Wisteria sinensis</i>	Glicină	Ciorchini mov, parfumată, flori pendente	Pergole, arcade și zone romantice
	<i>Lonicera caprifolium</i>	Caprifoi parfumat	Flori albe-gălbui, parfumate	Spalieri, colțuri intime, delimitări
	<i>Clematis vitalba</i> / <i>C. jackmanii</i>	Clematită	Flori mari, variate cromatic	Însoțirea pergolelor și gardurilor
Garduri vii mici și borduri vegetale	<i>Buxus sempervirens</i> 'Suffruticosa'	Buxus pitic	Frunziș mic, veșnic verde, tunsorabil	Delimitare alei, ronduri florale
	<i>Spiraea japonica</i> 'Little Princess'	Spiree pitică	Înflorire abundentă, frunze mici	Borduri și margini colorate
	<i>Carpinus betulus</i> (tuns jos)	Carpen tuns jos	Frunziș des, aspect rustic	Gard viu decorativ, structură vegetală
	<i>Santolina chamaecyparissus</i>	Santolină / Lavandă de coastă	Frunziș argintiu, aromat	Borduri aromatice și contraste de textură

Categoria vegetală	Denumire științifică	Denumire comună	Caracteristici decorative	Rol în compoziție
	<i>Berberis thunbergii</i> 'Atropurpurea Nana'	Drăcilă pitică roșie	Frunziș purpuriu	Accente cromatice, separare discretă de spații
Compoziții vegetale speciale	–	Mix peren + gard viu mic (ex. <i>Buxus</i> + <i>Lavandula</i> + <i>Geranium</i>)	Texturi contrastante, flori sezoniere	„Grădini în ramă” – gard viu tuns jos, cu interior floral variat

Concept general

- Vegetația propusă se bazează pe **volumetrie joasă și controlată**, potrivită proximității monumentului istoric;
- Se pune accent pe **garduri vii mici**, tăiate regulat (înălțime 40–60 cm), în interiorul cărora se plantează **perene florale aromatice și colorate**, evocând compozițiile ornamentale de secol XIX;
- **Liane**le sunt utilizate pentru a accentua pergolele, arcadele și intrările secundare, fără a obtura perspectivele spre clădire sau bustul lui Cuza;
- **Paleta cromatică**: pasteluri (roz, mov, alb, galben pal) cu accente sezoniere calde;
- **Întreținere redusă**, plante melifere, adaptate climatului Galațiului.

5.6. Materiale și mobilier

Pentru refacerea cadrului istoric și asigurarea unei atmosfere coerente cu arhitectura muzeului, se vor utiliza **materiale naturale, nobile, reversibile și sustenabile**, capabile să îmbătrânească frumos și să evoce eleganța discretă a secolului XIX.

Materiale propuse:

- **Pavaje**: piatră naturală (andezit, travertin sablat, granit deschis),
- **Zone de accent**: cărămidă veche recondiționată, folosită la margini și la panouri tematice;
- **Borduri**: piatră de râu și lemn natural, integrate organic în sol.

Mobilier și detalii de epocă:

Amenajarea propune un mobilier durabil și coerent estetic cu specificul istoric al ansamblului. Se urmărește folosirea unor elemente rezistente la intemperii, cu valoare decorativă și materialitate naturală, compatibilă cu arhitectura existentă.

- **Bănci din piatră naturală** – element principal de mobilier urban. Se propun modele realizate integral din piatră, cu finisaj rustic sau sablat, de formă curbată și dreaptă,

inspirate din estetica romantică de secol XIX. Acestea asigură durabilitate în timp, întreținere minimă și integrare armonioasă în peisajul vegetal. Textura naturală a pietrei contribuie la coerența vizuală a ansamblului, oferind totodată un caracter sobru și elegant spațiului de odihnă.

- **Garduri și delimitări** – realizate din **fontă forjată recondiționată**, conform modelului original al curții boierești, montată pe soclu de zidărie tencuită și vopsită alb, pentru continuitate stilistică și contrast controlat.
- **Iluminat** – corpuri de tip felinar retro, cu lumină caldă, înălțime redusă (1,8–2,0 m), dispuse ritmic de-a lungul aleilor și zonelor de repaus, pentru o ambianță nocturnă calmă și sigură.
- **Panouri tematice** – suporturi metalice fine, cu grafică monocromă, integrate discret în vegetație, destinate informării vizitatorilor cu privire la istoria și simbolistica grădinii.

Materialele sunt alese în acord cu **cerințele monumentului istoric**, evitând intervențiile invazive și folosind soluții reversibile, conform principiilor de conservare.



Fig. 27. Exemple de mobilier urban recomandat pentru grădini muzeale.

[Bancă de grădină din beton, Romantică arcuită](#)



Fig. 28. Exemple de mobilier urban recomandat pentru grădini muzeale.

[Bancă de grădină din beton, Romantica arcuită](#)



Fig. 29. Exemple de mobilier urban recomandat pentru grădini muzeale.

[Bancă de grădină din beton, Romantica arcuită](#)

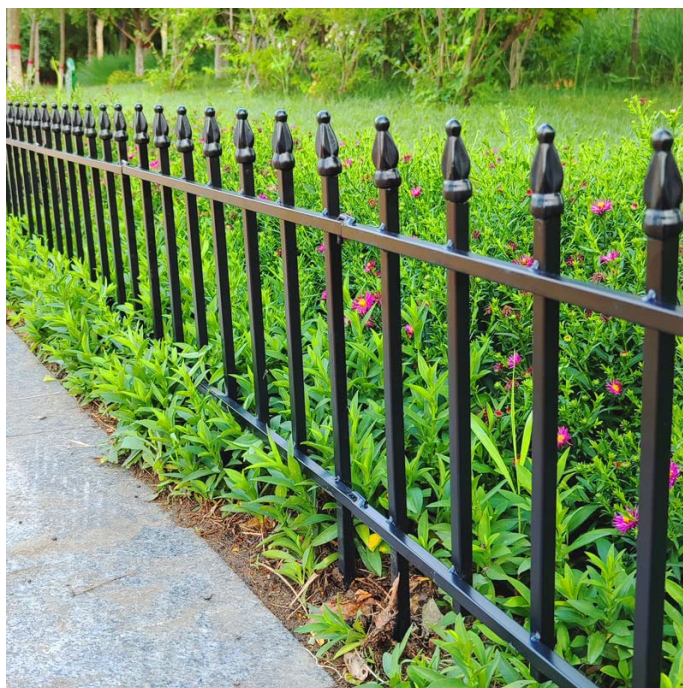


Fig. 30. Exemple de delimitare joasă – gard metalic pentru borduri verzi și garduri vii.

[amazon.ca/Thealyn-Decorative-Folding-Landscape-Fencing/dp/B09MT11QRG](https://www.amazon.ca/Thealyn-Decorative-Folding-Landscape-Fencing/dp/B09MT11QRG)



Fig. 31. Exemple de delimitare joasă – gard metalic pentru borduri verzi și garduri vii.

<https://www.ebay.co.uk/itm/187217627960>

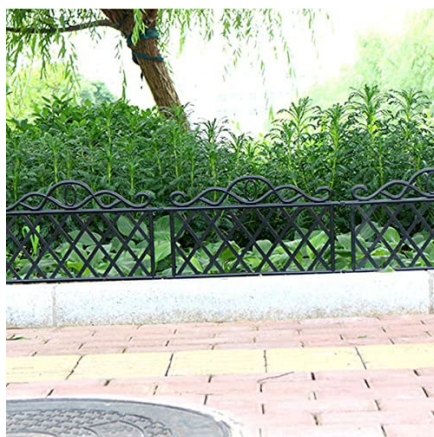


Fig. 32. Exemple de delimitare joasă – gard metalic pentru borduri verzi și garduri vii.

<https://us.amazon.com/Decorative-Screen%E2%84%80Decorative-Fencing-Rustproof-Backyard/dp/B0DPFT2V5P>

5.7. Tratamente de margine și garduri vii

Tratamentele de margine propuse urmăresc conturarea clară a limitelor spațiului verde, într-un mod elegant, discret și compatibil cu scara și atmosfera grădinii istorice. Înlocuirea arborilor și arbuștilor de talie mare cu **garduri vii joase și compoziții florale** permite păstrarea deschiderilor vizuale către clădirea muzeului și către elementele de patrimoniu, asigurând totodată coerență estetică și unitate compozițională.

Pe marginile parcelei se vor amenaja **garduri vii de talie mică (40–60 cm)**, tăiate geometric, alcătuite din specii cu textură fină și frunziș dens, precum:

- *Buxus sempervirens* 'Suffruticosa' – pentru delimitarea ordonată a aleilor și rondurilor;
- *Carpinus betulus* (tuns jos) – în zonele cu caracter mai rustic sau umbrit;
- *Santolina chamaecyparissus* și *Lavandula angustifolia* – pentru borduri aromatice și accente cromatice argintii;
- *Berberis thunbergii* 'Atropurpurea Nana' – pentru contraste discrete de culoare.

În interiorul gardurilor vii se pot crea **benzi florale tematice**, compuse din plante perene și flori de sezon (ex. *Paeonia*, *Geranium*, *Salvia*, *Nepeta*, *Echinacea*), care conferă variație cromatică și parfum specific grădinilor de epocă.

Acestea formează așa-numitele „**grădini în ramă**” – microparcele florale încadrate de gard viu tuns jos, evocând estetica romantică a secolului XIX.

Colțurile grădinii vor fi marcate prin **ronduri florale tematice** (cu trandafiri istorici, bujori sau lavandă), iar în zonele de tranziție se pot integra **liane parfumate** (*Lonicera caprifolium*, *Clematis*) pe spalieri decorativi, pentru accente verticale delicate.

Prin aceste tratamente, marginile grădinii devin un element compozițional unificator, care structurează spațiul fără a-l închide vizual, respectând caracterul deschis, luminos și intim al grădinii-muzeu.

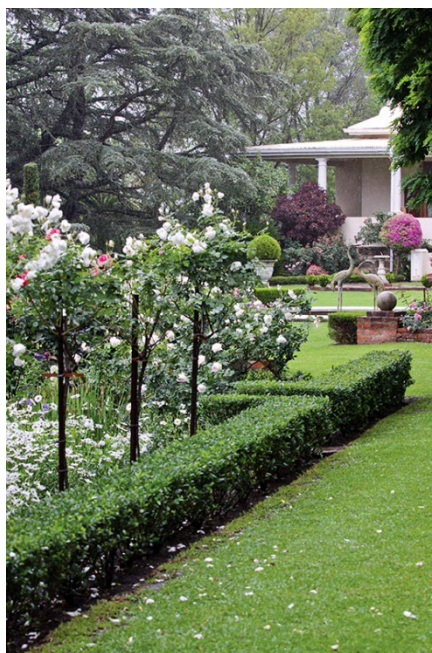


Fig. 33. Gard viu de talie mică – exemplu de utilizare în spații verzi.

<https://www.thegardener.co.za/the-gardener/garden-design/on-the-cutting-edge/>

5.8. Soluții ecologice – Nature-Based Solutions (NBS)

În spiritul sustenabilității și al politicilor europene pentru orașe verzi, proiectul propune o serie de **soluții bazate pe natură (NBS)** care asigură echilibrul ecologic al grădinii și reduc impactul asupra mediului.

a) Managementul apei și irigației

- Sistem automat de irigare cu **senzori de umiditate și control digital**, adaptat pe zone vegetale;
- **Colectarea apelor pluviale** în rigole verzi și retenție temporară pentru infiltrare naturală;
- Eliminarea foliei plastice sub plante pentru a permite **dezvoltarea rădăcinilor adventive** și infiltrarea apei.

b) Vegetație cu valoare ecologică

• **Specii melifere și polenizatoare** – *Lavandula angustifolia*, *Echinacea purpurea*, *Salvia nemorosa*, *Rudbeckia fulgida*, *Nepeta faassenii* și *Geranium sanguineum* contribuie la susținerea insectelor utile și la crearea unui habitat favorabil pentru polenizatori urbani (albine, fluturi, bondari).

• **Valorificarea arborilor existenți** – arborii maturi existenți din grădina muzeului sunt menținuți

și protejați, datorită rolului lor în îmbunătățirea calității aerului, umbrirea moderată a aleilor și reducerea încărcării de praf urban.

- **Garduri vii joase și borduri vegetale** – realizate din *Carpinus betulus* tuns jos, *Buxus sempervirens* 'Suffruticosa', *Santolina chamaecyparissus* și *Euonymus japonicus* (forme compacte), funcționează ca **filtre verzi permanente** pentru praf și zgomot, oferind totodată adăpost pentru micile organisme și păsări urbane.

- **Densitate controlată a vegetației** – plantele joase și stratificate mențin un echilibru ecologic, permițând o bună circulație a aerului și reducând necesarul de întreținere și udare.

Prin combinarea acestor elemente, grădina istorică își consolidează **rolul ecologic și educativ**, devenind un spațiu sustenabil, adaptat la schimbările climatice și la biodiversitatea urbană contemporană, fără a altera imaginea de ansamblu a monumentului.

c) Materiale sustenabile

- Piatra, lemnul și metalul reciclat sunt preferate materialelor sintetice;
- Toate finisajele sunt **non-toxice**, cu tratamente naturale și reversibile;
- Iluminatul LED este cu **consum redus și control prin senzori de prezență**, reducând poluarea luminoasă.

Prin aceste măsuri, grădina muzeului devine **un model de peisaj cultural sustenabil**, unde ecologia, estetica și istoria se completează reciproc.

5.9. Concluzie

Prin reamenajarea propusă, grădina Muzeului „Casa Cuza Vodă” își recapătă **dignitatea și autenticitatea pierdute**, transformându-se într-un **spațiu cultural-memorial** cu funcție educativă și emoțională.

Aceasta devine o „**grădină a memoriei vii**”, în care istoria se exprimă prin parfum, culoare și lumină. Vegetația reface legătura cu epoca romantică a domnitorului, ruinele devin martori tăcuți ai timpului, iar vizitatorii sunt invitați la reflecție, dialog și cunoaștere.

Proiectul contribuie nu doar la **valorizarea patrimoniului Muzeului „Casa Cuza Vodă”**, ci și la **îmbogățirea imaginii urbane a Galațiului**, oferind orașului un spațiu public de calitate, care respiră cultură și istorie.

Grădina romantică astfel reconstituită devine, în esență, **o metaforă a identității naționale** – un loc în care trecutul și prezentul se privesc față în față, într-o armonie de lumină, piatră și flori.

Capitolul VI – Propuneri tehnice și funcționale

6.1. Viziune generală și obiective funcționale

Proiectul propune transformarea grădinii aferente Muzeului „Casa Cuza Vodă” din Galați într-un **spațiu cultural-memorial cu valoare educativă**, conceput ca un **muzeu în aer liber**, unde vizitatorul parcurge o succesiune de secvențe tematice integrate într-o compoziție unitară. Prin refacerea traseelor, reorganizarea vegetației și integrarea ruinelor, grădina devine o **narațiune spațială** – o poveste despre memorie, identitate și timp.

Intervențiile sunt gândite în spiritul **reversibilității, minimalismului și autenticității**, respectând regimul de protecție al monumentelor istorice și principiile contemporane de restaurare peisageră.

6.2. Reconfigurarea aleilor și suprafețelor pietonale

Traseele pietonale existente, parțial deteriorate și incoerente, vor fi complet reconfigurate. Noua rețea de alei respectă **structura grădinilor de epocă romantică**, bazată pe curbe line, descoperiri treptate și puncte de interes succesive.

Principii de amenajare:

- Aleile principale se realizează din **piatră naturală (andezit sablat, calcar sau granit)**, cu borduri discrete
- Traseele se gândesc astfel încât să creeze un **flux coerent între cele patru secvențe majore**:
 1. **Zona expozițională introductivă** (la intrare);
 2. **Zona centrală – bustul lui Cuza**, nucleul simbolic;
 3. **Zona de tranziție către muzeu**, cu pavaje care ghidează direcția;
 4. **Zona ruinelor arheologice**, cu pasarele suspendate și iluminare arhitecturală.

La intersecțiile aleilor principale se vor amplasa **ronduri florale și puncte de popas** cu bănci istorice și vegetație parfumată (liliac, lavandă, iasomie).

Toate aleile vor fi **accesibile persoanelor cu mobilitate redusă**, pantele fiind adaptate, iar suprafețele tratate antiderapant.

6.3. Amenajarea rondurilor florale și zonelor tematice

Amenajarea rondurilor florale urmărește **reconstituirea atmosferei romantice de secol XIX**, prin compoziții ordonate și parfumate, adaptate contextului patrimonial și vegetației existente. Arborii maturi existenți se **păstrează integral**, fiind parte esențială din identitatea și microclimatul grădinii muzeului; aceștia constituie cadrul superior al compoziției, iar

intervențiile noi se concentrează exclusiv asupra **straturilor vegetale inferioare** – flori, plante perene, garduri vii joase și borduri decorative.

Rondurile florale sunt propuse sub formă de **compoziții circulare și ovale**, cu **margini tăiate din buxus pitic** (*Buxus sempervirens* 'Suffruticosa') sau *Euonymus japonicus*, și cu înflorire succesivă pe tot parcursul sezonului cald.

Vegetalul de talie mică permite o vizibilitate amplă către monumente și spre clădirea muzeului, menținând totodată echilibrul vizual cu arborii existenți.

Sortiment vegetal propus

Sortimentul include plante perene și flori istorice, cu parfum, cromatică pastelată și întreținere redusă:

- *Rosa gallica*, *R. damascena* – trandafiri istorici parfumați;
- *Paeonia lactiflora* – bujori;
- *Lavandula angustifolia* – lavandă;
- *Echinacea purpurea*, *Rudbeckia fulgida* – accente de vară-toamnă;
- *Salvia nemorosa* – structură și ritm vertical;
- *Iris germanica*, *Geranium sanguineum*, *Nepeta faassenii* – flori de bordură, cu texturi fine și colorit natural.

Toate speciile sunt melifere, rezistente la secetă și potrivite climatului din Galați.

Zone tematice

Fiecare zonă a grădinii este tratată ca o **micro-scenografie vegetală** ce pune în valoare elementele arhitecturale și istorice existente:

- **Zona centrală – bustul lui Cuza:**

Compoziție florală solemnă, în nuanțe pastelate (alb, roz pal, mov deschis), cu lavandă, bujori și trandafiri istorici. Vegetația rămâne joasă pentru a nu obstrucționa perspectiva asupra monumentului.

- **Zona expozițională:**

Vegetație ordonată, cu benzi florale și borduri tăiate, care marchează traseele tematice și spațiile de expunere temporară.

- **Zona ruinelor:**

Vegetație discretă, cu tonuri gri-verzui și pastelate (*Lavandula*, *Perovskia*, *Stipa tenuissima*), menită să scoată în evidență vestigiile arheologice, fără a concura vizual cu acestea.

- **Colțurile de contemplație:**

Compoziții parfumate și intime, cu lavandă, santolină și mușcate de grădină, asociate cu mobilier din piatră plasat sub umbra arborilor existenți.

Elemente decorative

Rondurile și benzile florale se completează cu **borduri din piatră naturală, jardiniere metalice de inspirație istorică și panouri discrete cu denumiri științifice** ale speciilor utilizate, subliniind caracterul educativ al grădinii-muzeu.

Întregul ansamblu vegetal este gândit ca un **dialog între vegetația matură existentă și noile intervenții florale**, redând armonia unei grădini istorice restaurate cu mijloace contemporane, dar sensibile față de patrimoniu.

6.4. Iluminat arhitectural și ambiental

Iluminatul grădinii va fi discret, cald și integrat în peisaj, pentru a sublinia valorile istorice și vegetale fără a produce poluare luminoasă.

Principii de proiectare:

- **Corpurile de iluminat** vor fi de tip retro (felinare din fier forjat cu LED cald 2700–3000 K), amplasate de-a lungul aleilor principale;
- **Bustul lui Cuza** va beneficia de iluminare punctuală de jos în sus, cu lumini calde, ce subliniază textura bronzului;
- **Ruinele arheologice** – iluminare de accent, cu LED-uri înglobate în pardoseală, dirijate lateral, fără a atinge suprafața zidurilor;
- **Iluminat ambiental difuz** printre vegetație, pentru a crea o atmosferă romantică și sigură;
- Sistemul va fi **automatizat**, controlat prin senzori de prezență și temporizator nocturn;
- Alimentarea se va realiza prin **trasee electrice subterane protejate**, cu distribuție modulară pentru mentenanță ușoară.

6.5. Mobilier urban și amenajări complementare

Amenajarea propune un mobilier durabil și coerent estetic cu specificul istoric al ansamblului. Se urmărește folosirea unor elemente rezistente la intemperii, cu valoare decorativă și materialitate naturală, compatibilă cu arhitectura existentă.

- **Bănci din piatră naturală** – element principal de mobilier urban. Se propun modele realizate integral din piatră, cu finisaj rustic sau sablat, de formă curbată și dreaptă, inspirate din estetica romantică de secol XIX. Acestea asigură durabilitate în timp, întreținere minimă și integrare armonioasă în peisajul vegetal. Textura naturală a pietrei contribuie la coerența vizuală a ansamblului, oferind totodată un caracter sobru și elegant spațiului de odihnă.
- **Garduri și delimitări** – realizate din **fontă forjată recondiționată**, conform modelului original al curții boierești, montată pe soclu de zidărie tencuită și vopsită alb, pentru continuitate stilistică și contrast controlat.
- **Iluminat** – corpuri de tip felinar retro, cu lumină caldă, înălțime redusă (1,8–2,0 m), dispuse ritmic de-a lungul aleilor și zonelor de repaus, pentru o ambianță nocturnă calmă și sigură.
- **Panouri tematice** – suporturi metalice fine, cu grafică monocromă, integrate discret în vegetație, destinate informării vizitatorilor cu privire la istoria și simbolistica grădinii.

6.6. Zone expoziționale și spații educative exterioare

Pentru consolidarea caracterului cultural și muzeal al grădinii, se propune amenajarea unor **zone tematice de expunere în aer liber**, integrate în traseul de vizitare:

1. **Zona introductivă:**
 - Panouri istorice despre familia Cuza, cronologia clădirii și reforma domnitorului;
 - Hartă ilustrativă a ansamblului muzeal;
 - Mesaje educative gravate în piatră: „Pe urmele lui Cuza”.
2. **Zona bustului:**
 - Text explicativ despre simbolismul statuii și realizarea ei.
3. **Zona ruinelor:**
 - Panou de prezentare arheologică cu stratigrafie grafică;
 - QR code pentru acces la tur virtual al pavilionului original;
 - Iluminat educativ nocturn.
4. **Zona de reflecție:**
 - Cerc de piatră cu bănci, pentru activități educaționale și ateliere pentru copii.

6.7. Atmosfera generală și limbajul peisagistic

Atmosfera finală a grădinii va fi romantică, sobră, dar vie, bazată pe armonia între vegetație, piatră, lumină și istorie.

Spațiul trebuie să evoce rafinamentul grădinilor boierești de secol XIX, cu un limbaj vizual unitar: tonuri calde, linii curbe, vegetație parfumată, mobilier discret și accente artistice.

Grădina Muzeului „Casa Cuza Vodă” va redeveni astfel un loc de memorie și inspirație, un spațiu cultural care transmite emoție și respect pentru trecut, adaptat însă cerințelor actuale de confort, accesibilitate și sustenabilitate.

Capitolul VII – Analiza compozițională și vizuală

7.1. Relația vizuală între monument, statuie și ruine

Compoziția generală a grădinii Muzeului „Casa Cuza Vodă” se bazează pe o **axă istorică de percepție**, care corelează cele trei elemente esențiale ale sitului:

1. **Clădirea muzeului** – element arhitectural dominant, cu valoare simbolică și funcțională;
2. **Bustul lui Alexandru Ioan Cuza** – reper sculptural central, pivot compozițional și punct de convergență vizuală;
3. **Ruinele pavilionului descoperit** – martor material al trecutului, revalorizat ca strat arheologic și componentă narativă.

Între aceste repere s-a urmărit restabilirea unei **relații vizuale coerente și ierarhizate**:

- Bustul devine **focarul de interes vizual** al compoziției, legând clădirea muzeului de spațiul grădinii;
- Ruinele sunt amplasate într-o zonă ușor coborâtă, percepută ca o „fereastră către trecut”, în contrast cu verticalitatea statuii;
- Vegetația încadrează și ghidează aceste repere, fără a le obtura, folosind principiul **„cadrelor vegetale”** – arbori și arbuști plantați strategic pentru a deschide sau închide perspectivele.

Prin această organizare, vizitatorul percepe grădina ca pe o **sucesiune de planuri narative**, în care fiecare element (monument, ruină, arbore) contribuie la povestea istorică a locului.

7.2. Perspective și aliniamente vegetale

Compoziția vegetală se bazează pe principiul controlului perspectivelor – definitoriu pentru grădinile romantice din secolul al XIX-lea – dar reinterpretat prin vegetație joasă și echilibrată, astfel încât să nu concureze vizual cu monumentele și arhitectura existentă. Arborii maturi existenți sunt integrați ca elemente de cadru superior, iar noile intervenții vegetale sunt de talie mică, pentru a păstra deschiderea și claritatea perspectivelor.

A. Perspective principale

- **Perspectiva axială principală** pornește dinspre intrarea în grădină, traversează bustul lui Cuza și se închide vizual cu fațada principală a muzeului. Vegetația joasă – lavandă, bujori, trandafiri istorici – accentuează direcția și lasă statuia liberă în prim-plan.
- **Perspectiva secundară** conduce vizual către zona ruinelor, care se dezvăluie gradual printr-o curbă de alee și o diferență subtilă de nivel, creând un efect de descoperire progresivă.
- **Perspectivile laterale** (est și vest) sunt filtrate prin arborii existenți, cu coronament ușor (tei, mesteacăn, ginkgo), care oferă transparență și ritm compozițional, fără a obtura vederea.

B. Aliniamente vegetale

Aliniamentele sunt concepute ca structuri flexibile și scenografice, fără rigiditate geometrică:

- De-a lungul aleilor principale se plantează *Lavandula angustifolia*, *Nepeta faassenii* și *Salvia nemorosa*, formând o margine aromată, cu tonuri albastre și mov, ce însoțește vizitatorul pe parcursul traseului.
- În spatele rondurilor și zonelor florale se amenajează **perdele vegetale joase** din *Carpinus betulus* tuns jos, *Euonymus japonicus* compact și *Santolina chamaecyparissus*, cu rol de delimitare vizuală și ordonare a spațiilor.

- Arborii existenți, amplasați izolat sau în grupuri mici, sunt menținuți ca **repere vizuale de accent**, marcând nodurile de perspectivă și colțurile de reflecție.

Prin această structură vegetală, spațiul este ordonat și echilibrat, fără a pierde caracterul romantic și contemplativ al grădinii boierești care înconjură odinioară casa familiei Cuza.

7.3. Integrarea elementelor istorice în compoziția vegetală (variantă actualizată)

Elementele istorice – clădirea muzeului, statuia domnitorului și ruinele – sunt tratate ca părți active ale compoziției, nu ca repere izolate. Vegetația și traseele sunt concepute pentru a stabili o relație de continuitate și dialog între aceste componente, fără a interveni agresiv în spațiul istoric.

- **Bustul lui Cuza** este încadrat de o compoziție florală sobră și echilibrată, alcătuită din flori albe, lavandă și bujori, sau, alternativ, o zonă simplă de gazon ornamental, menită să sublinieze caracterul solemn al monumentului.
- **Ruinele** sunt puse în valoare printr-o zonă de tranziție vegetală discretă, formată din plante perene de talie mică (*Lavandula*, *Stipa tenuissima*, *Perovskia atriplicifolia*), care asigură protecție și continuitate vizuală fără contact direct cu substratul arheologic.

- **Clădirea muzeului** este înrămată de arborii maturi existenți, care formează un fundal verde permanent și pun în valoare volumul și cromatică fațadei. La baza acestora, benzile de flori și gardurile vii joase contribuie la definirea elegantă a marginii peisajere.

Compoziția vegetală funcționează astfel ca un **liant între patrimoniul construit și peisajul viu**, oferind un strat contemporan care respectă memoria locului și subliniază valorile estetice ale ansamblului.

7.4. Cromatică, texturi și sezonalitate

Pentru menținerea echilibrului dintre sobrietate și expresivitate, paleta vegetală este aleasă cu atenție, urmărind armonii cromatice blânde, texturi complementare și o sezonalitate clară pe parcursul anului.

A. Cromatică

- **Primăvara:** nuanțe pastelate de alb, roz pal și mov – *Paeonia lactiflora*, *Iris germanica*, *Geranium sanguineum*.
- **Vara:** tonuri calde de lavandă, albastru și galben – *Lavandula angustifolia*, *Salvia nemorosa*, *Rudbeckia fulgida*, *Echinacea purpurea*.
- **Toamna:** accente aurii și ruginii oferite de frunzișul arborilor existenți (*Tilia tomentosa*) și de tonurile calde ale plantelor perene.
- **Iarna:** joc de volume și texturi persistente – garduri vii verzi (*Buxus*, *Euonymus*) și tulpini argintii ale gramineelor decorative.

B. Texturi vegetale

- Frunzișul mat și argintiu al lavandei și nepetelor se combină cu frunzișul lucios al euonymusului și buxusului;
- Florile bogate ale bujorilor și trandafirilor istorici alternează cu structuri ușoare de graminee;
- Contrastul între plantele compacte și vegetația aerată a arborilor existenți creează profunzime și ritm vizual.

C. Sezonalitate

Grădina este concepută pentru a fi atractivă în toate anotimpurile:

- Primăvara – dominată de parfumul și culorile florale;
- Vara – intensitate cromatică și miresme aromatice;
- Toamna – variații de culoare și texturi uscate;
- Iarna – interes vizual prin volume, frunziș persistent și siluete elegante.

Prin această compoziție cromatică și materială, grădina Muzeului „Casa Cuza Vodă” capătă un caracter dinamic și echilibrat, evocând spiritul grădinilor romantice de secol XIX într-o interpretare contemporană, discretă și sustenabilă.

7.5. Concluzii asupra compoziției vizuale

Analiza compozițională demonstrează că noua amenajare:

- restabilește **ierarhia vizuală** între clădire, statuie și ruine;
- reactivează **axele istorice de percepție** ale grădinii de epocă;
- utilizează vegetația ca **mijloc de expresie și de memorie**;
- propune o cromatică echilibrată, inspirată din grădinile romantice;
- valorifică lumina, sezonalitatea și contrastul dintre piatră și verde.

Rezultatul final este o **compoziție scenografică elegantă**, unde fiecare element – arhitectural, vegetal sau simbolic – participă la reconstituirea atmosferei secolului XIX, oferind vizitatorilor o experiență estetică și culturală.

Capitolul VIII – Propuneri de sortiment vegetal (detaliu)

8.1. Fundamentarea conceptului vegetal

Compoziția vegetală propusă respectă principiile de conservare peisageră și de reconstituire istorică, adaptate la contextul actual al grădinii Muzeului „Casa Cuza Vodă”.

Arborii maturi existenți se păstrează integral și constituie structura verticală a peisajului, asigurând umbră, microclimat și coerență spațială.

Intervențiile noi se limitează la completări de **vegetal de talie mică și medie** – plante perene, arbuști decorativi compacti, garduri vii joase și liane – cu rolul de a pune în valoare vegetația existentă și de a reconstitui atmosfera grădinilor romantice de secol XIX.

Sortimentul a fost ales pe criterii estetice, ecologice și de sustenabilitate: rezistență la condițiile climatice locale, întreținere redusă, valoare meliferă și parfum discret. Plantele sunt dispuse în straturi succesive, cu predominanța volumelor joase, pentru a păstra vizibilitatea monumentelor și a fațadei muzeului.

8.2. Arbori ornamentali (variantă actualizată)

Nu se propun plantări noi de arbori ornamentali.

Se păstrează și se protejează arborii maturi existenți, care definesc cadrul istoric și ecologic al grădinii Muzeului „Casa Cuza Vodă”.

Aceștia constituie structura verticală a compoziției peisagistice și oferă umbră, microclimat și identitate spațiului.

Nr.	Denumire științifică	Denumire comună	Caracteristici decorative	Rol în compoziție	Înălțime medie	Observații
1	<i>Tilia tomentosa</i>	Tei argintiu	Frunziș argintiu, flori parfumate	Arbore emblematic al grădinii istorice	20–30 m	Se păstrează exemplarele existente
2	<i>Betula pendula</i>	Mesteacăn argintiu	Scoarță albă, port elegant	Accent luminos	15–25 m	Se menține vegetația matură existentă

Observație: în această etapă nu se propun noi arbori ornamentali; intervențiile vizează doar conservarea, toaletarea și valorificarea compozițională a exemplarelor existente.

8.3. Arbuști decorativi

Arbuștii propuși sunt de talie mică sau medie, utilizați punctual în zonele umbrite sau de tranziție, pentru a adăuga textură și culoare fără a încărca spațiul.

Speciile sunt compatibile cu estetica grădinii romantice și cu arborii existenți, contribuind la definirea colțurilor intime și la ritmul vizual al compoziției.

Nr.	Denumire științifică	Denumire comună	Caracteristici decorative	Rol în compoziție	Înălțime medie	Perioadă de interes
1	<i>Spiraea japonica</i> 'Little Princess'	Spiree pitică	Flori roz, frunziș fin	Borduri și margini colorate	0,6–0,8 m	Mai–Iulie
2	<i>Rosa gallica</i> , <i>R. damascena</i>	Trandafiri istorici	Flori parfumate pastelate	Ronduri tematice și accente romantice	0,8–1,2 m	Mai–Iulie
3	<i>Hydrangea macrophylla</i>	Hortensie de grădină	Inflorescențe mari, albastre sau roz, textură bogată	Zone umbrite, colțuri de contemplație, accente florale	1,0–1,5 m	Iulie–Septembrie
4	<i>Euonymus japonicus</i> (forme compacte)	Fus japonez	Frunziș persistent, lucios	Fundal vegetal și garduri vii joase	0,6–1,0 m	Tot anul
5	<i>Buxus sempervirens</i> 'Suffruticosa'	Cimisir pitic	Frunziș dens, verde închis	Delimitări geometrice, borduri	0,4–0,6 m	Tot anul
6	<i>Santolina chamaecyparissus</i>	Santolină	Frunziș argintiu, aromat	Borduri aromatice, contrast de textură	0,4–0,6 m	Iunie–August
7	<i>Berberis thunbergii</i> 'Atropurpurea Nana'	Drăcilă pitică roșie	Frunziș purpuriu	Accente cromatice discrete	0,4–0,6 m	Primăvară–toamnă

Observații:

- *Hydrangea macrophylla* va fi utilizată exclusiv în zone semiumbrite, protejate de arborii existenți, pentru a evita stresul hidric și expunerea directă.
- Se recomandă asocierea hortensiilor cu lavandă sau bujori pentru contrast de textură și sezonabilitate.
- Se evită plantarea lor în proximitatea ruinelor, pentru a nu afecta stratul arheologic.

8.4. Plante perene și flori

Paleta florală propusă constituie stratul decorativ principal al grădinii, oferind continuitate cromatică și parfum pe parcursul sezonului cald. Toate speciile sunt rezistente, melifere și adaptate climatului din Galați.

Nr.	Denumire științifică	Denumire comună	Caracteristici decorative	Rol în compoziție	Înălțime	Perioadă de înflorire
1	<i>Paeonia lactiflora</i>	Bujor	Flori mari, parfumate	Accent floral principal, romantic	0,8–1 m	Mai–Iunie
2	<i>Lavandula angustifolia</i>	Lavandă	Frunziș argintiu, flori albastre	Borduri aromatice	0,5–0,8 m	Iunie–Iulie
3	<i>Iris germanica</i>	Stânjenel	Flori verticale, frunze sabie	Verticalitate, ritm vizual	0,6–1 m	Mai–Iunie
4	<i>Salvia nemorosa</i>	Salvie ornamentală	Spicuri violet, frunziș dens	Accent de vară	0,5–0,8 m	Iunie–Iulie
5	<i>Echinacea purpurea</i>	Echinacea	Flori roz-purpuriu, meliferă	Accent estival	0,6–1,0 m	Iulie–Septembrie
6	<i>Rudbeckia fulgida</i>	Rudbeckia	Flori galbene, centru brun	Contrast cromatic	0,5–1 m	Iulie–Septembrie
7	<i>Nepeta faassenii</i>	Iarbă-măței	Frunziș argintiu, flori mov	Umplere, aromă subtilă	0,3–0,6 m	Mai–Iulie
8	<i>Geranium sanguineum</i>	Mușcată de grădină	Flori roz, frunziș aromat	Acoperire de sol elegantă	0,3–0,5 m	Mai–August
9	<i>Gaura lindheimeri</i>	Floare fluture	Flori delicate albe sau roz	Lejeritate și mișcare vizuală	0,6–1 m	Iunie–Septembrie

8.5. Liane și garduri vii

Pentru a oferi structură și accente verticale discrete, se propun liane decorative și garduri vii de talie mică, compatibile cu scara grădinii și cu proximitatea monumentului.

Nr.	Denumire științifică	Denumire comună	Caracteristici decorative	Rol în compoziție	Înălțime/Lungime	Perioadă de interes
1	<i>Wisteria sinensis</i>	Glicină	Ciorchini pendenți mov-liliachii	Pergole, arcade, accente romantice	8–10 m	Mai–Iunie

Nr.	Denumire științifică	Denumire comună	Caracteristici decorative	Rol în compoziție	Înălțime/Lungime	Perioadă de interes
2	<i>Lonicera caprifolium</i>	Caprifoi parfumat	Flori albe-gălbui, parfumate	Spalieri și zone intime	3–5 m	Mai–Iulie
3	<i>Clematis jackmanii</i>	Clematită	Flori mari, colorate	Elemente verticale ușoare	2–4 m	Mai–Iulie
4	<i>Carpinus betulus</i> (tuns jos)	Carpen	Frunziș dens, rustic	Gard viu decorativ de 0,6–1 m	0,6–1 m	Tot anul
5	<i>Buxus sempervirens</i> 'Suffruticosa'	Buxus pitic	Frunziș compact, verde persistent	Gard viu și borduri geometrice	0,4–0,6 m	Tot anul

În conformitate cu cerințele actuale ale beneficiarului, **nu se mai propun arbori sau arbuști mari**, ci se păstrează integral vegetația matură existentă, cu intervenții minime de completare. Noua compoziție vegetală se bazează pe **straturi joase și medii**, perene, garduri vii tăiate și liane, menținând caracterul romantic și echilibrul vizual specific grădinii istorice de secol XIX.

8.7 Descrierea speciilor propuse

Propuneri de completare a sortimentului vegetal – Grădina romantică de epocă

Propunerile de completare au fost elaborate cu scopul de a reconstitui atmosfera specifică grădinilor romantice de secol XIX, utilizând vegetație parfumată, culori pastelate, contraste fine de texturi și compoziții scenografice cu descoperire graduală.

Sortimentul propus este alcătuit din specii **autohtone și alogene adaptate climatului din Galați**, cu **valoare ornamentală ridicată**, întreținere redusă și compatibilitate cu caracterul istoric al sitului.

Arborii maturi existenți se **păstrează integral** și constituie cadrul vertical al grădinii. Intervențiile noi vizează exclusiv **stratul vegetal inferior** – arbuști decorativi de talie mică, plante perene, liane și garduri vii joase.

Arbori existenți (păstrați și valorificați)

Vegetalul înalt existent formează cadrul natural al grădinii, contribuind la caracterul său istoric. Se păstrează exemplarele valoroase de **tei argintiu** (*Tilia tomentosa*), **Pinus nigra** (Pin negru), **Juglans regia** (Nuc comun)

Acești arbori asigură umbră, microclimat și identitate vizuală, fiind esențiali pentru menținerea coerenței compoziției. Nu se propun noi plantări de arbori mari, ci doar lucrări de întreținere și toaletare

Nr.	Denumire științifică	Denumire comună	Caracteristici principale	Rol în compoziție	Înălțime medie (m)	Observații
1	Tilia tomentosa	Tei argintiu	Frunziș argintiu pe fața inferioară, flori parfumate vara	Element identitar, umbră și parfum, valoare istorică	20–30	Se păstrează exemplarele existente; toaletare ușoară periodică
2	Pinus nigra	Pin negru	Conifer peren, ac verde închis, port conic	Structură verticală, accent de fundal, verde permanent	10–15	Se păstrează; se recomandă curățiri și fertilizare ușoară
3	Juglans regia	Nuc comun	Arbore de talie mare, coroană amplă, frunze aromate	Umbrare, valoare ecologică și simbolică	15–25	Se păstrează; intervențiile se fac doar cu aviz, specie protejată

Arbuști decorativi propuși

Stratul mediu al vegetației este reprezentat prin arbuști de talie mică, dispuși în grupuri compacte sau borduri, pentru a crea structuri ordonate și accente cromatice discrete. Se propun **spiree pitice** (*Spiraea japonica* 'Little Princess'), **trandafiri istorici** (*Rosa gallica*, *R. damascena*), **hortensii de grădină** (*Hydrangea macrophylla*), **euonymus compact**, **buxus pitic**, **santolină** și **drăcilă pitică roșie** (*Berberis thunbergii* 'Atropurpurea Nana').

Trandafirii și bujorii evocă eleganța grădinilor boierești, hortensiile aduc volum și culoare în zonele umbrite, iar gardurile vii joase din buxus și carpen tuns oferă rigoare geometrică și coerență vizuală.

Nr.	Denumire științifică	Denumire comună	Caracteristici decorative	Rol în compoziție	Înălțime medie	Perioadă de interes
1	<i>Spiraea japonica</i> 'Little Princess'	Spiree pitică	Flori roz, frunziș fin	Borduri și margini colorate	0,6–0,8 m	Mai–Iulie

Nr.	Denumire științifică	Denumire comună	Caracteristici decorative	Rol în compoziție	Înălțime medie	Perioadă de interes
2	<i>Rosa gallica, R. damascena</i>	Trandafiri istorici	Flori parfumate pastelate	Ronduri tematice, accente romantice	0,8–1,2 m	Mai–Iulie
3	<i>Hydrangea macrophylla</i>	Hortensie de grădină	Inflorescențe mari, pastelate	Zone umbrite, colțuri de contemplație	1,0–1,5 m	Iulie–Septembrie
4	<i>Euonymus japonicus</i> (forme compacte)	Fus japonez	Frunziș persistent, lucios	Fundal vegetal și garduri vii joase	0,6–1,0 m	Tot anul
5	<i>Buxus sempervirens</i> ‘Suffruticosa’	Cimisir pitic	Frunziș dens, verde închis	Delimitări geometrice, borduri	0,4–0,6 m	Tot anul
6	<i>Santolina chamaecyparissus</i>	Santolină	Frunziș argintiu, aromat	Borduri aromatice, contrast de textură	0,4–0,6 m	Iunie–August
7	<i>Berberis thunbergii</i> ‘Atropurpurea Nana’	Drăcilă pitică roșie	Frunziș purpuriu	Accente cromatice discrete	0,4–0,6 m	Primăvară–toamnă

Plante perene și flori

Plantele perene și florile constituie stratul ornamental principal, aducând variație cromatică, parfum și continuitate pe tot parcursul sezonului cald. Se propun: bujori (*Paeonia lactiflora*), lavandă (*Lavandula angustifolia*), stânjenei (*Iris germanica*), salvie ornamentală (*Salvia nemorosa*), echinacea (*Echinacea purpurea*), rudbeckia (*Rudbeckia fulgida*), nepeta (*Nepeta faassenii*), mușcate de grădină (*Geranium sanguineum*) și floarea-fluture (*Gaura lindheimeri*).

Aceste specii asigură o succesiune de înflorire de la primăvară până toamna târziu, oferind grădinii un dinamism sezonier constant. Parfumurile subtile și culorile pastelate contribuie la caracterul contemplativ și romantic al spațiului.

Nr.	Denumire științifică	Denumire comună	Caracteristici decorative	Rol în compoziție	Înălțime	Perioadă de înflorire
1	<i>Paeonia lactiflora</i>	Bujor	Flori mari, parfumate	Accent floral principal	0,8–1 m	Mai–Iunie
2	<i>Lavandula angustifolia</i>	Lavandă	Frunziș argintiu, flori albastre	Borduri aromatice	0,5–0,8 m	Iunie–Iulie
3	<i>Iris germanica</i>	Stânjenel	Flori verticale, frunze sabie	Verticalitate, ritm vizual	0,6–1 m	Mai–Iunie
4	<i>Salvia nemorosa</i>	Salvie ornamentală	Spicuri violet, frunziș dens	Accent de vară	0,5–0,8 m	Iunie–Iulie
5	<i>Echinacea purpurea</i>	Echinacea	Flori roz-purpuriu	Accent estival, meliferă	0,6–1,0 m	Iulie–Septembrie
6	<i>Rudbeckia fulgida</i>	Rudbeckia	Flori galbene, centru brun	Contrast cromatic	0,5–1 m	Iulie–Septembrie
7	<i>Nepeta faassenii</i>	Iarbă-mâței	Frunziș argintiu, flori mov	Umplere, aromă subtilă	0,3–0,6 m	Mai–Iulie
8	<i>Geranium sanguineum</i>	Mușcată de grădină	Flori roz, frunziș aromat	Acoperire de sol elegantă	0,3–0,5 m	Mai–August
9	<i>Gaura lindheimeri</i>	Floare fluture	Flori albe/roz delicate	Lejeritate și mișcare vizuală	0,6–1 m	Iunie–Septembrie

Liane și garduri vii

Pentru accente verticale și delimitări fine, se propun liane decorative precum **glicina** (*Wisteria sinensis*), **caprifoiul parfumat** (*Lonicera caprifolium*) și **clematita** (*Clematis jackmanii*), dispuse pe pergole, arcade și spalieri. Atmosfere romantice.

Nr.	Denumire științifică	Denumire comună	Caracteristici principale	Rol în compoziție	Înălțime medie (m)	Observații
1	Wisteria sinensis	Glicină	Liană viguroasă, flori pendente albastre–violet, parfum intens primăvara	Element decorativ pe pergole și arcade, accent vertical și cromatic	5–10	Necesită sprijin solid; tăieri regulate pentru

Nr.	Denumire științifică	Denumire comună	Caracteristici principale	Rol în compoziție	Înălțime medie (m)	Observații
						controlul creșterii
2	Lonicera caprifolium	Caprifoi parfumat	Liană perenă, flori albe-gălbui foarte parfumate, atractive pentru polenizatori	Delimitare naturală și accent olfactiv în zone de repaus	3–5	Ușor de întreținut; rezistentă la frig și secetă moderată
3	Clematis jackmanii	Clematită	Liană cu flori mari, violet-albastre, înflorire abundentă vara	Decor floral pe spalieri și pergole, accent coloristic vertical	2–4	Preferă sol umed, bine drenat; necesită tăieri după înflorire

Sortimentul propus completează vegetația matură existentă prin specii de talie mică și medie, cu caracter ornamental și istoric, menite să accentueze atmosfera de grădină romantică. Se evită introducerea arborilor și arbuștilor de mari dimensiuni, pentru a păstra vizibilitatea monumentelor și proporțiile spațiului. Intervențiile vegetale au caracter **reversibil și compatibil** cu statutul de monument istoric al ansamblului.

DESCRIERE SORTIMENT VEGETAL

Vegetalul propus are rolul de a reface unitatea vizuală a grădinii istorice, prin intervenții discrete și compatibile cu mediul existent. Arborii maturi constituie cadrul stabil, iar noile completări florale și ornamentale aduc un strat de prospețime, culoare și parfum, fără a altera proporțiile și caracterul arhitectural al ansamblului. Prin această abordare, grădina muzeului devine o reinterpretare contemporană a grădinii romantice de secol XIX – un spațiu ordonat, parfumat și sustenabil, unde vegetația, istoria și arhitectura dialoghează în armonie.

Arbuști decorativi

1. *Spiraea japonica* – Spiree japoneză



- **Caracteristici decorative:** Înflorire abundentă roz, formă arcuită
- **Rol în compoziție:** Element de bordură sau masiv floral
- **Perioada de înflorire:** Mai–iulie
- **Înălțime medie la maturitate:** 0,8–1,5 m

2. Rosa gallica, Rosa damascena – Trandafiri istorici

- **Caracteristici decorative:** Flori parfumate, culori pastel
- **Rol în compoziție:** Ronduri tematice, garduri vii parfumate
- **Perioada de înflorire:** Mai–iulie
- **Înălțime medie la maturitate:** 1–2 m



Rosa gallica



Rosa damascena

3. *Hydrangea macrophylla* – Hortensie



- **Caracteristici decorative:** Inflorescențe mari, schimbă culoarea în funcție de sol
- **Rol în compoziție:** Efect decorativ prelungit, pentru colțuri umbrite
- **Perioada de înflorire:** Iulie–septembrie
- **Înălțime medie la maturitate:** 1,5–3 m

6. *Euonymus japonicus* – Fus japonez



- **Caracteristici decorative:** Frunziș persistent, verde-lucios sau variegat
- **Rol în compoziție:** Arbust versatil pentru garduri vii și accente verzi
- **Perioada de înflorire:** N/A
- **Înălțime medie la maturitate:** 1–2 m

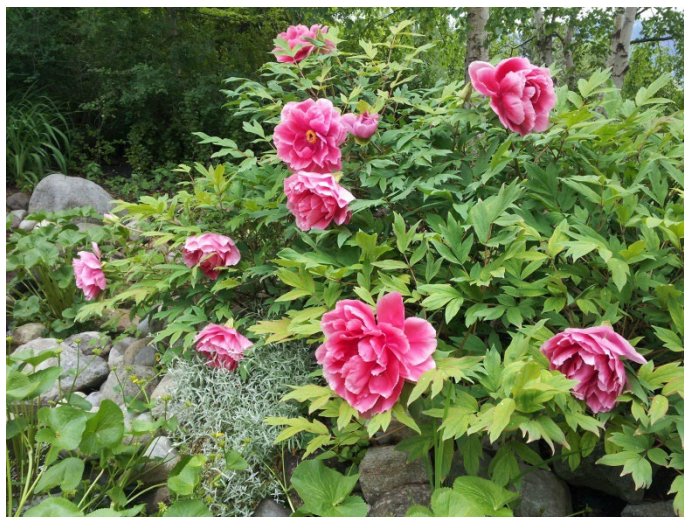
9. Buxus sempervirens – Buxus / Cimisir



- **Caracteristici decorative:** Frunziș dens, formă compactă
- **Rol în compoziție:** Delimitează ronduri și spații; simbol al grădinilor de epocă
- **Perioada de înflorire:** N/A
- **Înălțime medie la maturitate:** 1–4 m

Plante perene și flori

1. Paeonia suffruticosa – Bujor arbustiv



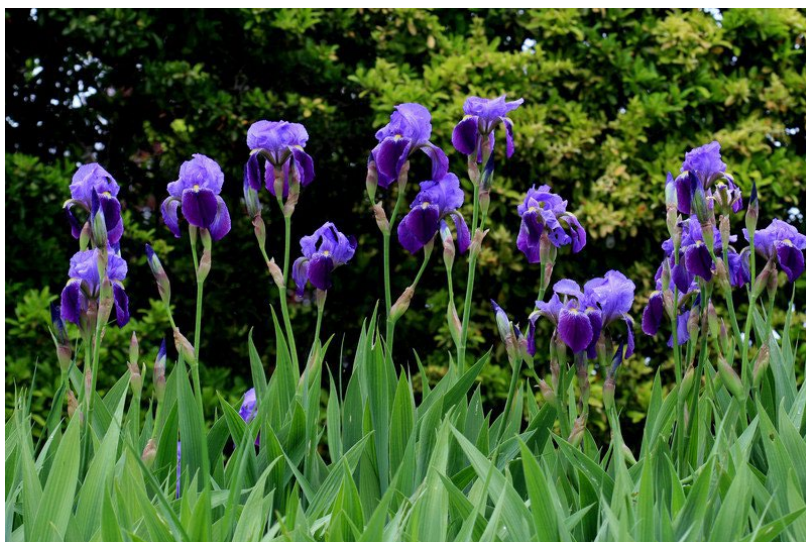
- **Caracteristici decorative:** Flori mari parfumate, roz–alb
- **Rol în compoziție:** Simbol al nobleței și rafinamentului
- **Perioada de înflorire:** Mai–iunie
- **Înălțime medie la maturitate:** 1–1,5 m

2. Lavandula angustifolia – Lavandă



- **Caracteristici decorative:** Frunziș argintiu, flori albastre, parfum intens
- **Rol în compoziție:** Delimitează aleile, oferă coerență cromatică
- **Perioada de înflorire:** Iunie–iulie
- **Înălțime medie la maturitate:** 0,5–0,8 m

3. Iris germanica – Stânjenel



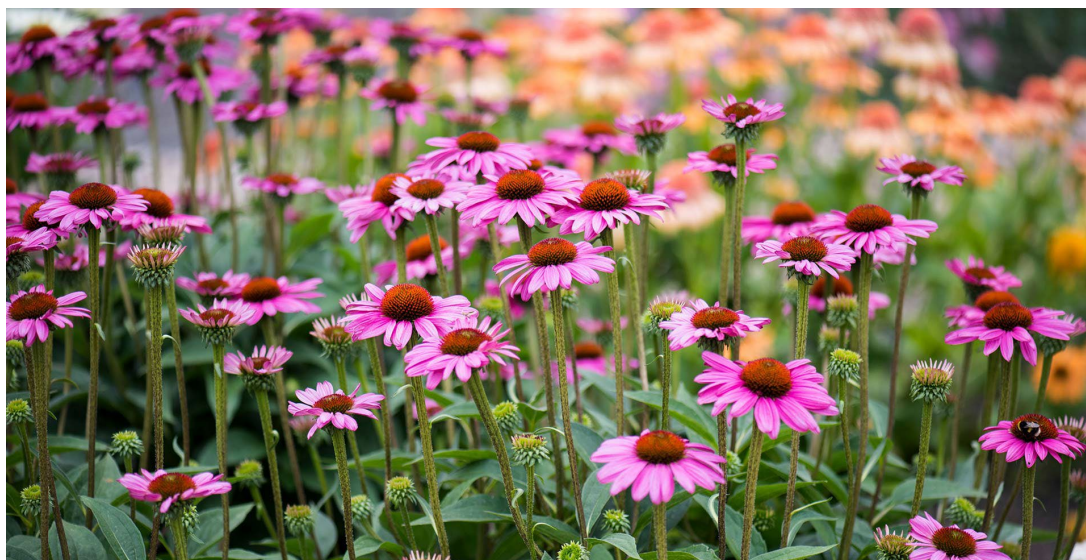
- **Caracteristici decorative:** Frunze sabie, flori elegante
- **Rol în compoziție:** Verticalitate și structură în compoziție
- **Perioada de înflorire:** Mai–iunie
- **Înălțime medie la maturitate:** 0,6–1 m

4. *Salvia nemorosa* – Salvie decorativă



- **Caracteristici decorative:** Spicuri mov-violet, miros aromat
- **Rol în compoziție:** Creează accente cromatice de vară
- **Perioada de înflorire:** Iunie–iulie
- **Înălțime medie la maturitate:** 0,5–0,8 m

5. *Echinacea purpurea* – Echinacea



- **Caracteristici decorative:** Flori roz-violet, centrul brun conic
- **Rol în compoziție:** Atrage polenizatori, rezistentă și durabilă
- **Perioada de înflorire:** Iulie–septembrie
- **Înălțime medie la maturitate:** 0,6–1,2 m

6. Rudbeckia fulgida – Rudbeckia



- **Caracteristici decorative:** Flori galbene cu centru negru
- **Rol în compoziție:** Înflorire lungă, accent luminos în ronduri
- **Perioada de înflorire:** Iulie–septembrie
- **Înălțime medie la maturitate:** 0,5–1 m

7. Nepeta faassenii – Iarbă-mâței



- **Caracteristici decorative:** Frunziș argintiu, flori albastre
- **Rol în compoziție:** Umple spațiile între plante, atrage albine
- **Perioada de înflorire:** Mai–iulie
- **Înălțime medie la maturitate:** 0,3–0,6 m

8. Gaura lindheimeri – Floare fluture



- **Caracteristici decorative:** Flori albe/roz delicate
- **Rol în compoziție:** Aducă lejeritate și mișcare ansamblului
- **Perioada de înflorire:** Iunie–septembrie
- **Înălțime medie la maturitate:** 0,6–1 m

Liane și garduri vii

1. Wisteria sinensis – Glicină



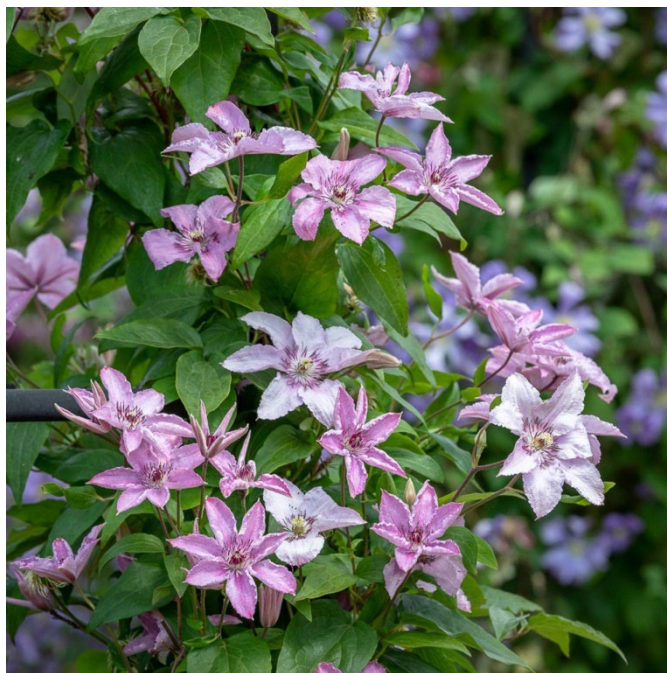
- **Caracteristici decorative:** Flori pendente mov-liliachii, parfumate
- **Rol în compoziție:** Pentru pergole, arcade, foișoare – accent romantic
- **Perioada de înflorire:** Mai–iunie
- **Înălțime medie la maturitate / lungime:** 10–15 m

2. *Lonicera caprifolium* – Caprifoi parfumat



- **Caracteristici decorative:** Liană cu flori albe-gălbui, miros puternic
- **Rol în compoziție:** Zone de relaxare, pergole, foișoare
- **Perioada de înflorire:** Mai–iulie
- **Lungime:** 3–5 m

3. *Clematis vitalba* / *Clematis hybrid* – Clematiță



- **Caracteristici decorative:** Flori mari, variate cromatic
- **Rol în compoziție:** Liană decorativă, se asociază cu glicina
- **Perioada de înflorire:** Mai–iulie
- **Lungime:** 2–4 m

8.8. Recomandări privind întreținerea și regimul fitosanitar

Pentru menținerea valorii estetice și biologice a grădinii:

- Se recomandă **toaletări anuale selective** la arbori și arbuști, respectând forma naturală a coroanelor;
- **Mulcirea solului** în zonele florale cu scoarță decorativă, pentru conservarea umidității și limitarea buruienilor;
- **Irigarea automată prin picurare** calibrată pe sectoare, pentru evitarea bălților;
- **Fertilizare organică moderată**, primăvara și toamna;
- Control periodic pentru:
 - atac de afide, păduchi țestoși, larve minatoare;
 - boli fungice (oidium, fainare, rugină) — tratamente preventive cu produse ecologice;
- **Foliile impermeabile nu sunt recomandate**, întrucât limitează respirația solului și dezvoltarea rădăcinilor adventive ale speciilor târâtoare;
- Lianele (în special glicina) trebuie susținute pe **spalieri metalice sau tutori din lemn tratat**, asigurându-se ghidajul ramurilor în primii 3–4 ani;
- Plantele din jardinierile tematice (legume, aromatice) vor fi selectate **de comun acord cu beneficiarul**, în funcție de sezon și disponibilitate locală.

8.9. Concluzii capitol

Sortimentul vegetal propus redă **identitatea grădinii de epocă romantică** a Muzeului „Casa Cuza Vodă”, prin echilibru între istorie, estetică și sustenabilitate.

Structura pe straturi – arbori, arbuști, perene, liane – conferă profunzime, varietate și coerență vizuală, iar selecția speciilor garantează o întreținere redusă și o atractivitate pe tot parcursul anului.

Capitolul IX – Considerații ecologice și sustenabilitate

9.1. Introducere

Amenajarea peisageră a grădinii Muzeului „Casa Cuza Vodă” din Galați se fundamentează pe principiile **dezvoltării durabile și ale designului ecologic integrat**, urmărind îmbinarea valorilor culturale și istorice cu o gestiune responsabilă a mediului.

Intervențiile propuse respectă caracterul de monument istoric al sitului și integrează **soluții naturale (Nature-Based Solutions – NBS)**, pentru a asigura reziliența spațiului verde în contextul schimbărilor climatice, conservarea biodiversității urbane și reducerea amprente ecologice.

9.2. Managementul apelor pluviale și al solului

a. Principii generale

Într-un context urban dens și cu soluri adesea compactate, **gestionarea eficientă a apelor pluviale** este esențială pentru sănătatea vegetației și pentru protejarea fundațiilor clădirilor istorice.

Scopul sistemului propus este **reținerea, infiltrarea și utilizarea rațională a apei**, în conformitate cu principiile „Zero Runoff”.

b. Soluții propuse

- **Irigare prin picurare** controlată electronic, zonată pe tipuri de vegetație (arbori, arbuști, flori), pentru optimizarea consumului de apă.
- **Înlocuirea foliei impermeabile** cu straturi permeabile și mulci vegetal (scoarță de pin), care permite infiltrarea apei și dezvoltarea rădăcinilor adventive.
- **Amenajarea unor microdepresiuni vegetale** în zonele joase ale grădinii (rain gardens), care colectează excesul de apă și îl redistribuie treptat plantelor.
- **Utilizarea pavelelor ecologice permeabile** (pavele de piatră naturală cu rosturi umplute cu nisip sau iarbă), pentru reducerea scurgerii de suprafață.
- **Refacerea și aerarea stratului vegetal al solului**, prin lucrări de desfacere și amestec cu compost și nisip, pentru îmbunătățirea drenajului și a fertilității.
- **Colectarea apei pluviale** de pe acoperișurile clădirii muzeului într-un bazin tampon subteran, cu posibilitatea de reutilizare pentru irigare.

c. Beneficii ecologice

- diminuarea eroziunii și a bălțirilor;
- reducerea consumului de apă potabilă;
- creșterea capacității de autoreglare a ecosistemului sol–plantă;
- îmbunătățirea microclimatului local.

9.3. Conservarea biodiversității urbane

a. Principii de biodiversitate aplicate în proiect

Reamenajarea propune un **ecosistem peisager complex**, bazat pe diversitate de forme, culori și perioade de înflorire, care oferă hrană și adăpost pentru insecte polenizatoare, păsări și organisme benefice.

Se evită monoculturile decorative și se încurajează asocierile naturale între specii perene, arbuști și arbori ornamentali.

b. Măsuri concrete

- Plantarea de **specii melifere și aromatice** (lavandă, salvie, echinacea, nepeta, iasomie) care susțin populațiile de albine, bondari și fluturi.
- Utilizarea **speciilor autohtone** adaptate la climatul local, care contribuie la stabilitatea ecologică.
- Amenajarea unor **zone de micro-habitat** (ierburi înalte, zone de margine necosite periodic) pentru fauna utilă și păsările insectivore.
- Menținerea **unei structuri vegetale stratificate** (arbori înalți – arbuști – plante perene – acoperitoare de sol), care crește complexitatea peisajului și valoarea ecologică.
- Înlocuirea gardului de buxus degradat cu **gard viu mixt de carpen, euonymus și spiree**, care permite fluxurile ecologice și oferă adăpost păsărilor mici.
- Promovarea **iluminatului ambiental „dark-sky friendly”**, cu temperatură de culoare caldă (2700–3000K), pentru a reduce poluarea luminoasă și impactul asupra insectelor nocturne.

c. Efecte așteptate

- creșterea polenizării naturale și a fertilității solului;
- echilibru ecologic între specii și reducerea necesității tratamentelor chimice;
- refacerea unui micro-ecosistem urban sănătos, compatibil cu contextul muzeal.

9.4. Adaptabilitate climatică și selecția speciilor

a. Criterii de selecție

Selecția speciilor propuse a fost realizată în concordanță cu condițiile climatice specifice zonei Galați – caracterizată prin veri calde și secetoase, ierni reci și vânturi frecvente. Criteriile principale de alegere a sortimentului vegetal au fost următoarele:

- **toleranța ridicată la secetă și vânt**, în special pentru speciile amplasate în zone deschise;
- **rezistența la îngheț** și la variațiile accentuate de temperatură între anotimpuri;
- **capacitatea de regenerare naturală**, cu o durată de viață îndelungată și cerințe reduse de întreținere;
- **valoarea ornamentală constantă**, prin culoare, parfum, textură și dinamica sezonală a frunzișului;
- **compatibilitatea ecologică** cu vegetația matură existentă, evitând competiția radiculară și umbrirea excesivă;
- **caracter reversibil și compatibil** cu statutul de monument istoric al grădinii.

Prin aceste criterii, selecția vegetală urmărește crearea unui peisaj sustenabil, coerent vizual și ușor de întreținut, fără a altera echilibrul existent al ecosistemului.

b. Adaptarea la schimbările climatice

Pentru creșterea rezilienței ecologice a grădinii și reducerea vulnerabilității la schimbările climatice, au fost adoptate următoarele principii:

- utilizarea predominantă a **speciilor perene, rezistente la secetă și la variații de temperatură** (*Lavandula angustifolia*, *Salvia nemorosa*, *Nepeta faassenii*, *Echinacea purpurea*), care reduc necesarul de replantare anuală;
- implementarea unui **sistem de irigare automatizat cu senzori de umiditate**, pentru udare dirijată și controlată;
- **mulcirea suprafețelor plantate** cu materiale organice (scoarță mărunțită, compost), pentru reducerea evapotranspirației și protejarea rădăcinilor;
- **limitarea utilizării speciilor sensibile** la boli sau dăunători, cum este *Buxus sempervirens*, utilizat doar punctual și în combinație cu alternative mai rezistente (carpen, euonymus compact);
- introducerea de **specii xerofile și termofile** în zonele expuse sudic, cu sol ușor drenat (*Lavandula*, *Salvia*, *Nepeta*, *Santolina*);
- încurajarea **biodiversității** prin plante melifere și polenizatoare, contribuind la menținerea echilibrului ecologic urban.

Prin aceste măsuri, grădina va beneficia de un microclimat stabil, cu consum redus de resurse și capacitate de autoreglare ecologică în fața variațiilor climatice.

c. Calendar fenologic echilibrat

Amenajarea vegetală este concepută pentru a oferi **continuitate cromatică, texturală și olfactivă** pe tot parcursul anului, în acord cu principiile grădinilor romantice. Succesiunea fenologică a fost structurată astfel încât fiecare sezon să aibă un caracter distinct:

- **Primăvara:** dominată de înfloriri pastelate și parfumate – *Iris germanica*, *Paeonia lactiflora*, *Spiraea japonica*, *Geranium sanguineum*;
- **Vara:** accentul este pus pe tonuri calde și parfumuri intense – *Lavandula angustifolia*, *Salvia nemorosa*, *Rosa gallica*, *Hydrangea macrophylla*, *Echinacea purpurea*;
- **Toamna:** se remarcă contrastul cromatic al frunzelor și florilor tardive – *Rudbeckia fulgida*, *Gaura lindheimeri*, *Euonymus japonicus*, completate de galbenul arborilor existenți (*Tilia tomentosa*);
- **Iarna:** grădina își păstrează atractivitatea prin volumele persistente ale gardurilor vii din carpen și buxus, tulpinile uscate ale glicinei și siluetele argintii ale, care oferă structură și textură chiar și în sezonul rece.

Această compoziție fenologică asigură un peisaj dinamic, dar echilibrat, cu alternanțe subtile de culoare și formă, contribuind la experiența vizitatorului și la percepția grădinii ca „spațiu viu”, în continuă transformare.

9.5. Materiale ecologice și întreținere redusă

a. Materiale propuse

Amenajarea peisageră utilizează materiale naturale și durabile, compatibile cu specificul istoric al ansamblului și principiile sustenabilității. Se urmărește obținerea unei imagini unitare, prin folosirea texturilor minerale și a finisajelor cu întreținere redusă.

- **Pavaje naturale din piatră** (andezit, granit, travertin sablat), cu rosturi deschise pentru infiltrarea apei și drenaj natural;
- **Bănci și elemente de mobilier din piatră naturală** (travertin, calcar, tuf vulcanic, formă curbată și dreaptă, rezistente la intemperii și integrate estetic în contextul istoric;
- **Metal reciclat sau oțel corten** pentru structuri de sprijin, balustrade și panouri expoziționale, oferind durabilitate și o patină estetică naturală în timp;
- **Mulci organic** (scoarță decorativă, compost natural) pentru protecția solului, limitarea buruienilor și reducerea evaporării;
- **Vopsele ecologice pe bază de apă** pentru elementele vopsite (coșuri de gunoi, suporturi informative, panouri tematice), asigurând compatibilitatea cu mediul și întreținere facilă.

b. Principii de întreținere durabilă

- Irigarea automată doar în perioadele secetoase, cu senzori de umiditate;
- Toaletări minime, în afara perioadelor de înflorire;
- Evitarea utilizării erbicidelor și insecticidelor chimice;
- Compostarea locală a deșeurilor vegetale (ramuri, frunze, flori uscate);
- Reînnoirea periodică a stratului de mulci organic;
- Monitorizarea stării fitosanitare prin inspecții sezoniere și tratamente biologice.

9.6. Beneficii ecologice și culturale ale intervenției

Implementarea acestor soluții sustenabile va avea **beneficii multidimensionale**:

- **Ecologice:** îmbunătățirea calității aerului, reglarea microclimatului, reducerea efectului de insulă de căldură urbană;
- **Peisagistice:** crearea unei imagini coerente între patrimoniul construit și natura controlată;
- **Educaționale:** crearea unui model de grădină muzeală sustenabilă, ce poate fi replicată la alte monumente istorice;
- **Culturale:** reconectarea publicului cu valorile naturale și simbolice ale spațiului, printr-un design care respectă istoria și promovează armonia om–natură.

9.7. Concluzii

Proiectul de reamenajare a grădinii Muzeului „Casa Cuza Vodă” din Galați reprezintă o sinteză reușită între conservarea patrimoniului cultural și aplicarea principiilor dezvoltării durabile. Intervențiile propuse nu vizează doar îmbunătățirea estetică a spațiului verde, ci urmăresc crearea unui model de peisaj cultural rezilient, capabil să răspundă provocărilor actuale generate de schimbările climatice, urbanizarea accelerată și degradarea biodiversității urbane.

Prin abordarea ecologică integrată și prin aplicarea soluțiilor bazate pe natură (Nature-Based Solutions – NBS), proiectul demonstrează că valorificarea resurselor naturale poate coexista armonios cu protejarea valorilor istorice și arhitecturale ale sitului. Grădina muzeală devine, astfel, un ecosistem funcțional și educativ, în care relația dintre om și natură este restabilită pe baze sustenabile.

Gestionarea durabilă a apelor pluviale și a solului constituie una dintre componentele cheie ale proiectului. Prin adoptarea sistemului „Zero Runoff”, a tehnologiilor de irigare eficientă și a materialelor permeabile, spațiul verde capătă o capacitate sporită de autoreglare hidrologică. Soluțiile propuse – precum grădinile de ploaie (rain gardens), mulciul vegetal și colectarea apei pluviale – contribuie nu doar la protejarea clădirilor istorice, ci și la reducerea presiunii asupra infrastructurii urbane de canalizare. În plus, refacerea solului și utilizarea compostului organic sporesc fertilitatea, asigurând un suport durabil pentru vegetația diversificată.

Conservarea și stimularea biodiversității urbane sunt tratate ca elemente centrale ale designului peisager. Se creează un mozaic vegetal echilibrat, în care speciile autohtone, melifere și aromatice sunt asociate strategic pentru a atrage polenizatori și pentru a menține lanțurile trofice naturale. Amenajarea zonelor de micro-habitat, stratificarea vegetației pe verticală și utilizarea gardurilor vii mixte permit formarea unui micro-ecosistem echilibrat, capabil să susțină o varietate de organisme benefice. Această abordare reduce nevoia de intervenții chimice, contribuind la menținerea sănătății mediului și la crearea unei atmosfere naturale compatibile cu spiritul muzeal.

Adaptabilitatea climatică este un alt pilon al proiectului. Prin selecția atentă a speciilor vegetale – adaptate secetei, rezistente la variațiile termice și cu valoare ornamentală pe tot parcursul anului – grădina își păstrează atractivitatea și funcționalitatea indiferent de condițiile meteorologice. Utilizarea speciilor perene, a tehnicilor de mulcire și a irigației controlate electronic contribuie la reducerea consumului de resurse și la prelungirea duratei de viață a ecosistemului. Calendarul fenologic echilibrat asigură o succesiune cromatică și olfactivă plăcută, oferind vizitatorilor o experiență senzorială continuă de la primăvară până iarna târziu.

Materialele ecologice și principiile de întreținere durabilă consolidează viziunea generală a proiectului. Alegerea pietrei naturale, a lemnului tratat ecologic, a metalului reciclat și a mulciului organic reduce amprenta de carbon a lucrărilor și integrează grădina în contextul arhitectural al muzeului. Sistemele moderne de irigare, toaletările minime și compostarea locală a deșeurilor vegetale exemplifică o întreținere responsabilă, cu impact redus asupra mediului.

Din punct de vedere **ecologic**, intervențiile vor genera o serie de beneficii măsurabile: creșterea calității aerului, reglarea temperaturilor locale, îmbunătățirea capacității solului de a reține apa,

diminuarea eroziunii și a efectului de insulă de căldură urbană. În plan **peisagistic**, grădina va deveni un model de armonie între patrimoniul construit și peisajul natural controlat, oferind o imagine coerentă și expresivă, în care vegetația susține și amplifică valoarea estetică a monumentului istoric.

În plan **educațional și cultural**, reamenajarea propusă depășește simplul rol decorativ al unei grădini muzeale. Ea devine un instrument didactic viu, un exemplu de aplicare practică a principiilor sustenabilității și un spațiu de reflecție asupra relației dintre om, natură și patrimoniu. Publicul vizitator este invitat să redescopere simbolurile naturale și istorice ale locului, să observe procesele ecologice și să conștientizeze importanța unui comportament responsabil față de mediu.

Prin urmare, proiectul de reamenajare a grădinii Muzeului „Casa Cuza Vodă” se constituie într-un **model de bună practică pentru gestionarea sustenabilă a spațiilor verzi cu valoare patrimonială**. Implementarea sa demonstrează că intervențiile contemporane pot respecta memoria istorică, pot proteja mediul și pot crea un cadru urban de înaltă calitate estetică și ecologică.

În ansamblu, grădina astfel reabilitată nu este doar un spațiu verde decorativ, ci un **ecosistem cultural și educativ durabil**, care reflectă echilibrul dintre tradiție și inovație, între trecutul istoric și viitorul sustenabil. Prin promovarea soluțiilor naturale, prin adaptabilitate climatică și prin implicarea comunității în procesele de întreținere și educație ecologică, acest proiect contribuie la consolidarea identității verzi a orașului Galați și oferă un exemplu concret de **peisaj muzeal contemporan integrat în dinamica urbană a secolului XXI**.

Capitolul X – Concluzii și recomandări finale

10.1. Sinteza intervențiilor propuse

Proiectul de reamenajare a grădinii Muzeului „Casa Cuza Vodă” propune o **abordare complexă, interdisciplinară**, care îmbină **valorizarea patrimoniului cultural** cu **reconstrucția peisageră de inspirație istorică**. Intervențiile urmăresc nu doar refacerea unui spațiu verde, ci **restituirea unei atmosfere de epocă** și integrarea acesteia într-un **sistem muzeal deschis, educativ și sustenabil**.

Principalele direcții de acțiune pot fi sintetizate astfel:

1. **Reconstituirea compoziției istorice a grădinii** în spiritul grădinilor romantice de secol XIX – prin introducerea de alei sinuoase, ronduri florale și vegetație parfumată, care evocă atmosfera vechilor curți boierești.
2. **Păstrarea și restaurarea elementelor vegetale valoroase existente** (tei, magnolii, mesteacăn, molid argintiu), completate de noi plantări care reiau tematica florală a epocii.
3. **Integrarea ruinelor descoperite in situ** într-un traseu muzeal exterior, protejate prin soluții arhitecturale reversibile (sticlă securizată, pasarele ușoare, iluminat discret).

4. **Reorganizarea circulațiilor pietonale** sub forma unui traseu narativ, intitulat „Pe urmele lui Cuza – o plimbare prin istorie”, care structurează spațiul și ghidează vizitatorii printre reperele istorice.
5. **Reabilitarea soclului statuii domnitorului Alexandru Ioan Cuza** prin lucrări de consolidare, curățare și refinisare cu materiale compatibile, păstrând integritatea sculpturii.
6. **Modernizarea infrastructurii funcționale:** iluminat arhitectural ecologic, sistem de irigații automatizat, colectare și gestionare rațională a apelor pluviale.
7. **Refacerea mobilierului urban** – bănci, coșuri de gunoi, panouri informative și foișoare realizate în stil istoricist, din materiale naturale (lemn, fier forjat, piatră).
8. **Crearea de spații tematice:** colțuri de lectură, zone de reflecție, platforme pentru activități culturale discrete, astfel încât grădina să devină un loc de trăire culturală, nu doar un decor muzeal.

Prin aceste intervenții, grădina muzeului se transformă într-un **spațiu cultural-vivic**, care îmbină educația, istoria și estetica peisajului, redând demnitatea și poezia unui loc de patrimoniu uitat.

10.2. Impactul asupra imaginii urbane și a patrimoniului

a. Valoare urbană și peisageră

Reamenajarea grădinii „Casa Cuza Vodă” contribuie semnificativ la **îmbunătățirea imaginii urbane a centrului istoric al Galațiului**, prin crearea unei **tranziții armonioase între spațiul construit și cel verde**.

Noua compoziție vegetală și arhitecturală asigură un cadru unitar în jurul clădirii muzeului, redând continuitatea vizuală dintre clădire, statuie și grădină.

În contextul străzii Alexandru Ioan Cuza — una dintre arterele istorice emblematice ale orașului — grădina devine **un punct de reper cultural și identitar**, care evocă epoca modernizării României de la mijlocul secolului XIX.

Prin soluțiile de peisaj propuse, spațiul își recapătă **valoarea memorială, estetică și pedagogică**, devenind o extensie în aer liber a muzeului, un „manual viu de istorie și peisaj”.

b. Compatibilitatea cu regimul de protecție

Toate intervențiile sunt **reversibile, non-invazive și compatibile cu statutul de monument istoric al ansamblului**.

S-au evitat modificările topografice majore, s-a respectat cadrul vizual al clădirii și s-au utilizat materiale și soluții conforme cu legislația specifică (Legea 422/2001 și Ordinul 2260/2008).

Iluminatul ambiental, mobilierul și vegetația propuse au fost alese pentru a **potența, nu pentru a concura** imaginea muzeului și bustului domnitorului.

c. Impact cultural și turistic

Noua amenajare va avea un impact pozitiv direct asupra atractivității turistice și educaționale a muzeului.

Grădina va deveni un **spațiu activ de interacțiune culturală**, capabil să găzduiască:

- micro-evenimente culturale (recitaluri, lecturi, expoziții temporare),
- tururi ghidate tematice,
- activități educative pentru elevi și studenți,
- zone de odihnă și contemplație pentru vizitatori.

Prin aceste funcțiuni, proiectul consolidează **identitatea urbană și culturală** a zonei centrale a Galațiului, punând în valoare moștenirea lui Alexandru Ioan Cuza într-o formă vie, accesibilă și contemporană.

10.3. Recomandări pentru întreținere pe termen lung

Pentru a asigura durabilitatea intervențiilor și conservarea caracterului peisager, se impune un plan coerent de întreținere, gestionat de instituția beneficiară, în colaborare cu autoritățile locale.

a. Vegetație

- Irigare automată controlată sezonier, cu reglaj al debitului în funcție de umiditatea solului;
- Toaletarea arborilor și arbuștilor o dată pe an, în afara perioadei de vegetație;
- Înlocuirea plantelor afectate cu exemplare identice, pentru a menține unitatea compozițională;
- Refacerea periodică a stratului de mulci (2–3 ori/an) pentru protejarea solului;
- Monitorizarea stării fitosanitare și aplicarea tratamentelor biologice preventive.

b. Infrastructură și mobilier

- Curățarea și întreținerea periodică a pavelor și mobilierului din lemn/fier forjat, prin reimpregnare cu uleiuri ecologice;
- Revizuirea sistemului de iluminat și a instalațiilor electrice la fiecare 2 ani;
- Verificarea funcționării sistemului de irigații automat și a drenajelor subterane;
- Curățarea și verificarea copertinelor de protecție ale ruinelor la fiecare început de sezon.

c. Întreținerea solului și a apelor

- Evitarea compactării solului prin restricționarea traficului în afara aleilor;
- Aplicarea anuală de compost organic pentru revitalizarea substratului;
- Menținerea funcționalității sistemului de drenaj pentru a preveni bălțirile și eroziunea.

d. Management cultural și educativ

- Organizarea de activități tematice (ateliere, vizite ghidate, evenimente sezoniere) care să mențină viu interesul publicului;
- Realizarea unei **broșuri educative** care explică povestea grădinii și semnificația fiecărei zone tematice;
- Implementarea unui sistem digital (coduri QR, audio-ghiduri) pentru informare și promovare.

10.4. Propuneri pentru etapizarea lucrărilor

Având în vedere regimul de monument istoric al amplasamentului și necesitatea coordonării între lucrările de restaurare arhitecturală și amenajare peisageră, se recomandă o **implementare etapizată**, structurată pe faze logice:

Etapă I – Studii, avize și intervenții pregătitoare

- Finalizarea studiilor tehnice (ridicare topografică, geotehnic, istoric, peisagistic, expertiză tehnică);
- Obținerea avizelor de la Ministerul Culturii, Primărie, Mediu și alte autorități competente;
- Trasarea rețelelor subterane (irigații, electricitate) și lucrări de degajare a terenului;
- Curățarea vegetației invazive și toaletarea arborilor existenți.

Etapă II – Infrastructură și lucrări de bază

- Execuția rețelei de irigații automatizate;
- Implementarea sistemului de drenaj și a colectării apelor pluviale;
- Amenajarea aleilor pietonale, a rondurilor și a pavajelor ecologice;
- Montarea bordurilor, delimitărilor și a structurilor pentru pergole/foișoare.

Etapă III – Vegetație și mobilier urban

- Plantarea arborilor și arbuștilor principali (primăvara sau toamna, în funcție de specie);
- Amplasarea plantelor perene și a covorului vegetal;
- Montarea mobilierului urban (bănci, coșuri, panouri, pergole, iluminat);
- Aplicarea mulciului și finisajelor vegetale.

Etapă IV – Amenajarea zonei ruinelor și a spațiilor tematice

- Montarea copertinei de protecție din sticlă securizată peste ruine;
- Instalarea panourilor interpretative, a sistemului de iluminat arhitectural și a traseului expozițional;
- Amenajarea colțurilor tematice: „Camera Unirii”, „Colțul scrisorilor către Cuza”, „Spațiul de lectură și reflecție”.

Etapa V – Recepție și monitorizare post-implementare

- Recepția lucrărilor în prezența beneficiarului, proiectantului și autorităților de patrimoniu;
- Perioadă de monitorizare de minimum 12 luni, pentru verificarea prinderii vegetației și reglarea sistemelor;
- Întocmirea **planului anual de întreținere** și desemnarea responsabilului pentru monitorizarea peisajului.

10.5. Concluzie generală

Prin această intervenție, grădina Muzeului „Casa Cuza Vodă” își redobândește identitatea de spațiu cultural și memorial, depășind statutul de simplă zonă verde adiacentă unui monument istoric.

Ea devine un spațiu viu al memoriei, unde vizitatorul este invitat să experimenteze istoria nu doar prin obiecte și arhitectură, ci prin natură, lumină, parfum și ritmuri sezoniere – o formă de muzeografie în aer liber, în care vegetația devine mijloc de interpretare a patrimoniului.

Conceptul de amenajare nu propune o reconstituire rigidă a grădinii de epocă, ci o reinterpretare contemporană fidelă spiritului secolului al XIX-lea, bazată pe principii de sustenabilitate, echilibru și respect față de context.

Prin păstrarea arborilor maturi existenți și completarea lor cu vegetație joasă, perenă și parfumată, grădina își recapătă stratificarea istorică și caracterul contemplativ specific grădinilor romantice moldovenești.

În acest cadru, vegetalul capătă valoare simbolică și pedagogică: teiul și magnolia evocă noblețea și renașterea, lavanda și trandafirul vorbesc despre rafinament și memorie, iar plantele melifere susțin biodiversitatea urbană și reconectează vizitatorul la ritmul natural al locului.

Grădina devine, astfel, o lecție de istorie vie, în care estetica peisajului și educația culturală se întrepătrund.

Din punct de vedere ecologic, proiectul propune un model de gestionare responsabilă a resurselor naturale, prin utilizarea sistemelor de irigație inteligente, selectarea speciilor adaptate climatic și încurajarea soluțiilor bazate pe natură (NBS – *Nature-Based Solutions*). Aceste măsuri asigură o întreținere redusă, o longevitate ridicată a compoziției vegetale și o contribuție reală la calitatea aerului și la confortul microclimatic urban.

La nivel urbanistic și cultural, reamenajarea grădinii muzeului contribuie la revitalizarea peisajului istoric al centrului vechi al Galațiului, oferind un spațiu coerent, accesibil și reprezentativ.

Intervenția se înscrie într-un demers mai amplu de revalorizare a identității locale, consolidând relația dintre comunitate, patrimoniu și natură.

Din perspectivă estetică, noua grădină se definește prin echilibrul între ordine și spontaneitate, între axele vizuale istorice și libertatea naturală a vegetației. Texturile, parfumurile și cromatica plantelor creează o compoziție subtilă, care se transformă odată cu anotimpurile și oferă vizitatorului o experiență multisenzorială a trecerii timpului.

Prin aceste intervenții, grădina Muzeului „Casa Cuza Vodă” devine nu doar un cadru de vizitare, ci un spațiu de reflecție, educație și emoție, un loc al memoriei vii, unde patrimoniul natural și cel cultural se întâlnesc într-o formă de continuitate durabilă. Proiectul demonstrează că restaurarea peisajului istoric nu înseamnă doar conservare, ci și capacitatea de a reactiva sensurile, valorile și atmosfera originară a locului, într-un limbaj contemporan, discret și respectuos.

În concluzie, grădina „Casa Cuza Vodă” devine un model de bună practică pentru reabilitarea peisajelor istorice din România, un exemplu al echilibrului între tradiție și inovație, între conservare și viață activă.

Prin această lucrare, spațiul verde capătă valoare muzeală, educativă și ecologică, reînnodând legătura dintre patrimoniu, natură și comunitate – un gest de continuitate culturală și de reumanizare a orașului.

Ing. peisagist
Simona Sava-Pavăl

”

BIBLIOGRAFIE

1. Andersen, N. M. (2024). *The goodness of nature staged and imagined in urban landscapes*. *Journal of Landscape Architecture*.
2. Beck, T. (2013). *Principles of Ecological Landscape Design*. Island Press.
3. Bustul lui Alexandru Ioan Cuza din Galați. (2025). *Wikipedia*.
4. Bustul lui Al. Ioan Cuza – Galați. (2025). *Destepti.ro*.
5. Căldăraru, C.-D. (2020). *Muzeul „Cuza-Vodă” din Galați. 24 Ianuarie 1939 – O recuperare istorică*. Galați: Editura Muzeului de Istorie Galați.
6. Căldăraru, C.-D. (2020). *Muzeul „Cuza-Vodă” din Galați. 24 Ianuarie 1939 – O recuperare istorică*. Editura MIGL.
7. CASA CUZA (str. Al. I. Cuza nr. 80) – Galați Wiki. (2025).
8. Casa «Cuza Vodă» din Galați. (2025). *Wikipedia*.
9. CIRIA. (2015). *The SuDS Manual (C753)*. Londra: CIRIA.
10. Cranz, G. (2004). Defining the sustainable park: A fifth model for urban parks. *Landscape Journal*, 23(2).
11. Danubius XXII. (2004). Volum integral (include articolul V. Pistică). Galați: Editura Muzeului de Istorie.
12. DarkSky International. (2025). *DarkSky Approved Luminaires – Guidelines*.
13. DarkSky. (2025). *Home Outdoor Lighting Assessment*.
14. Deng, X., et al. (2024). Evaluation of urban park landscape pattern based on urban context. *Sustainability*.
15. Dunnett, N., & Hitchmough, J. (2019). *The Dynamic Landscape*. Routledge.
16. European Commission. (2025). *Nature-Based Solutions in European and National Policy*.
17. FAO – Phocaides, A. (2015). *Technical Handbook on Pressurized Irrigation Techniques*. Roma: FAO.
18. Howard County Conservancy. (2020). *Native Plant Pollinator Garden Templates*.
19. Hotărârea Consiliului Local Galați nr. 62/2015. (2015). *Regulament local de urbanism – PUG Galați*.
20. IDA / DarkSky. (2018). *Guidelines for Good Exterior Lighting Plans*.
21. IEEP (European Institute for Environmental Policy). (2021). *A Guide to Pollinator-Friendly Farming*.
22. IEEP. (2023). *Guidelines for Monitoring Pollinators in Urban Habitats*.
23. IUCN. (2020). *Global Standard for Nature-Based Solutions – Guidance*.
24. Kazemi, F., et al. (2022). Sustainable low-input urban park design based on ecological principles. *Landscape and Urban Planning*.
25. Kew Gardens. (2025). *Pagini principale – UNESCO World Heritage*.
26. Legea nr. 24/2007 privind reglementarea și administrarea spațiilor verzi în intravilan (republicată). (2007). *Monitorul Oficial al României*.
27. Legea nr. 422/2001 privind protejarea monumentelor istorice (republicată). (2001). *Monitorul Oficial al României*.
28. Lista Monumentelor Istorice – Județul Galați (LMI-GL). (2015). *Ministerul Culturii*.
29. Michigan State University. (2016). *Protecting & Enhancing Pollinators in Urban Landscapes*.
30. Monumentul lui Alexandru Ioan Cuza din Galați. (2025). *Wikipedia*.
31. Muzeul de Istorie „Paul Păltănea” Galați. (2025). *Casa «Cuza Vodă» – prezentare instituțională*.
32. Netafim. (2025). *Drip Irrigation Handbook*.

33. Nistor, B. (2014, rev. 2022). Povestea statuiei lui Cuza din Galați. *Adevărul*.
34. Păltănea, P. (2006). Casa părintească din Galați a domnitorului Alexandru I. Cuza – Muzeu de istorie. În S. Văcaru & A. Ichim (coord.), *Monumentul – Tradiție și viitor* (ed. VII, pp. 45–52). Iași: Editura Trinitas.
35. Palatul Dolmabahçe – prezentări istorice și ale grădinilor. (2025).
36. Pisică, V.-S. (2004). Restaurarea din anul 1938 a «Casei Cuza Vodă» din Galați. *Danubius*, XXII, 185–193.
37. Portal LMI – Ministerul Culturii. (2025). *Lista monumentelor istorice*.
38. Prefectura Galați. (2022). *Certificat de urbanism – mențiuni privind PUG și strategii urbane*.
39. Publications Office of the European Union. (2025). *Nature-Based Solutions (NBS)*.
40. RASC / Dark-Sky. (2018). *Guidelines for Outdoor Lighting (Low-Impact Lighting)*.
41. RHS (Royal Horticultural Society). (2025). *Plants for Pollinators – Garden Plants List*.
42. RLU PUG Galați. (2025). *Regulament local de urbanism – versiune online*.
43. RLU – PUZ Zone Construite Protejate, Municipiul Galați. (2025). *Regulament de urbanism*.
44. Royal Botanic Gardens, Kew. (2025). *History of Kew*.
45. Savva, A. P., & Frenken, K. (2002). *Irrigation Manual (FAO modules)*. Roma: FAO.
46. Schönbrunn Palace. (2025). *Gardens: History*.
47. susdrain (CIRIA). (2015). *The SuDS Manual (C753) – Resources*.
48. ThinkNature. (2025). *Nature-Based Solutions Handbook*.
49. U.S. EPA. (2019). *Storm Water Management Model (SWMM) 5.1 – User's Manual*.
50. U.S. EPA. (2021). *Bioretention (Rain Gardens) – Stormwater BMP*.
51. U.S. EPA. (2021). *Semi-Arid Green Infrastructure Toolbox – Rain Gardens*.
52. UNESCO World Heritage Centre. (2025). *Palace and Gardens of Schönbrunn*.